

Presentation 1

Introduction to ELI-FaNS

by

Joe Nchor

PROLINNOVA

PROMoting Local INNOVAtion
in ecologically-oriented agriculture and natural resource management

Introduction to ELI-FaNS and progress of implementation

By Joseph Nchor - Project Coordinator

Project Partners Meeting / IPW 2023.
South Africa

22–26 October 2023

Outline

1. Project background
2. Project goal and objectives
3. Project activities
4. Progress of implementation and achievements
5. Key lessons and challenges

Project Background

- ❑ **ELI-FaNS:** Expanding the promotion of local innovation for Food Security and Healthy Nutrition to Strengthen resilience with focus on women
- ❑ A follow-on project to SULCI-FaNS, with particular focus on institutionalization of LI/PID approach
- ❑ Period: Jan 2023 – Dec 2025 (36 months); Hosted by ACDEP, Ghana
- ❑ Funding from Misereor (Germany): 908,366 Euro
- ❑ Implementation in Benin, Burkina Faso, Ghana, Kenya, S.A in ten (10) sites
- ❑ Supports Prolinnova subregional activities and African regionalization process

PROJECT ULTIMATE OUTCOME and GOAL

Ultimate Outcome:

To contribute to improved food and nutrition security and livelihoods of rural communities through the mainstreaming of participatory farmer-led approaches that allow the communities to adapt to challenges they face through the co-development of technical, social and institutional solutions.

Goal:

Improved food security and livelihoods for the smallholder communities in the selected project sites (with specific benefits for women and youth), providing evidence necessary for institutionalising farmer-led research and innovation in agroecology and NRM within organisations that are mandated to support them.

PROJECT OBJECTIVES

Objective 1:

Small-scale farmers (especially women and youth) actively innovate to improve the food and nutrition security and livelihoods of rural communities

Objective 2:

Researchers, university lecturers and other relevant decision makers at local, national, subregional and regional level pay more attention to PID approaches and engage in activities to promote PID

Objective 3:

Prolinnova structures at all levels are functional and convincingly promote farmer-led joint innovation at local, national and subregional/regional level

Project partners, LIs, PID, Institutionalisation targets

Country	Learning Sites	No. of LIs	PID Cases	Institutionalization
KENYA	2 (1 new)	8	4	6
GHANA	2 (1 new)	8	4	6
B. FASO	2 (1 new)	12	4	4
BENIN	2 (all new)	16	6	2
S. AFRICA	2 (all new)	16	6	4
5 CPS	10 Sites (PK, BF, Ghana working in 1 SULCI-FaNS site)	60 LIs	24 PID cases	22 Institutions at local; provincial/regional; and national levels

Project activities

Obj 1: Local innovation promotion & PID (*CPs lead in implementation*)

- Identification and promotion of local innovation (at least 4 social or group LI per CP)
- Facilitating and supporting PID processes (including linkages for commercialization)
- Developing the Local Innovation Support Facility (LISF) approach to provide LI/PID
- Monitoring of impacts of LI, PID and LISFs on households and communities

Obj 2: Institutionalization of LI/PID (*SRCs provide support to CPs*)

- Determining current status of PID institutionalisation results
- Building capacities for policy dialogue and institutionalisation
- Supporting evidence-based PID policy dialogue and advocacy

Project activities

Objective 3: Strengthening Prolinnova structures, networking & Regionalisation

(SRCs leading these activities + additional support to CPs)

- ❑ Capacitating the structures for advancing PID and building strategic institutional partnership at local to national and subregional level
- ❑ Strengthening functioning of the Prolinnova subregional platforms in Africa.
- ❑ Supporting CPs in the region/subregion through South–South backstopping.
- ❑ Inter-CP capacity building, mentoring and knowledge sharing
- ❑ Documenting cross-CP lessons from PID processes and policy dialogue work

Implementation status and outputs: Jan-Sept

- ❑ Project inception workshop in Accra on 20–24 February 2023.

- ❑ In April – June, CPs held trainings on ELI-FaNS project, working concepts and approaches; planned their field activities

- ❑ Sensitization, identification of innovations + profiling. Most LI targets met:
 - Kenya: 10, completed (*against 8*)
 - Ghana: 16, completed (*against 8*)
 - S. Africa: 18, completed (*against 16*)
 - Burkina: 12, completed
 - Benin: 9 identified, 7 remaining

Implementation status and outputs: Jan-Sept

□ Documentation & dissemination

- Documentation of innovations at various levels, products being developed/printed
- Disseminated at community sessions, innovation fairs, institutions, articles

□ PID or farmer-led joint research:

No new PID processes started because of going LI selection & profiling; **Yr 2 for PID !!**

- Burkina: 2 cases selected, research protocols developed
- Kenya: Continued 2 PID cases under SULCI-FaNS. ELI-FaNS cases not selected
- Ghana: 4 cases selected (2 social) experiments planned for PID processes
- S. Africa: Cases not selected
- Benin: Cases not selected

Implementation status and outputs: Jan-Sept

☐ Scaling (up) LI and PID

- Training on product dev't, training other innovators, inputs through LISFs, linking to support services-inputs, markets
- Sensitization on LISF approach + establishing LISF structures started by some CPs
 - Burkina: 2 (gps) from SULCI-FANs: food products developed, marketed.
 - Ghana: 4 (f) from SULCI-FaNS: Inputs, business/product devt, trainings, radio
 - Kenya: Training on LISF approach +LMCs set up for future scaling
 - S Africa: Not yet
 - Benin: Not yet

Implementation status and outputs: Jan-Sept

□ Policy Dialogue and Institutionalization of LI/PID

Burkina:

- The Chambers of Agric at provincial, regional, communes levels, schools sensitized to integrate, promote LI/PID, LISF approaches and strategies
- Relevant stakeholders (research, universities, vocational schools, Agric advisory services, local govts) being identified to collaborate and advocate PID/LI integration

Kenya:

- Participated in Kenya's 60th Madaraka Day
- Followed up with Maseno University on integrating PID principles relevant BSc courses
- Participated in Africa Climate Summit 2023 at Kenyatta International Convention Center
- Visited 4 academic institutions visited towards PID/LI institutionalization

Implementation status and outputs: Jan-Sept

□ Policy Dialogue and Institutionalization of LI/PID

South Africa:

- Key stakeholders from relevant multi-institutional entities in learning sites selected into the local steering committees, aiming towards institutionalisation.

Ghana:

Three Institutions (Research, University, Agric advisory services) engaged and trained on Prolinnova/project concepts. Institutionalization activities developed with each institution.

Benin:

- Local and political authorities participated in training/ planning workshop on Prolinnova principles and key concepts, committed to collaborate towards institutionalization

On-going Webinars on PID institutionalization in Research, Universities etc

Coordination, Monitoring and Evaluation

- ❑ Governance and technical implementation structures are being developed or strengthened.
 - Local MSPs / Local Steering Committees at learning sites
 - Technical support teams
 - Project coordinating teams at CP host institutions
 - National Steering Committees

- ❑ At different strengths, to be fully established and effective by end of Year 1

Key Lessons learned and challenges

- ❑ Good progress made so far by way of implementation of primary activities
- ❑ CPs need to plan, implement and report to track project indicators.
Introducing the M&E framework is key to achieving this.
- ❑ Capacities in policy dialogue, institutionalization and LISF approach need strengthening through inter-CP sharing/learning and SRCs support

Key Lessons learned and challenges

- ❑ SRCs need to give attention to supporting Project CPs to implement activities in the project document.
- ❑ Financial reporting still needs improvement by most CPs
- ❑ Delays in reporting and funds transfer not improved and affecting project

Improving family nutrition in Burkina Faso and Ghana through women's innovation



BRIEF REPORTS BY SRCS

Brief inputs from the SRCs looking at subregional activities/achievements so far

Thank you
for
your kind
attention !

Presentation 2

Introduction to Proli-GEAFaSa

by

Djibril THIAM

**IPW + ELI-FaNS + ProligEAFaSa PARTNERS ANNUAL
WORKSHOP**

22nd – 27th October 2023

Presentation 2: Introduction to ProligEAFaSa

by

Djibril THIAM

**PROMOUVOIR L'INNOVATION LOCALE DANS LA GESTION DE L'EAU EN
AGRICULTURE FAMILIALE (PROLIGEAFA SA)**

**Acquis de la première phase et Perspectives
de la deuxième phase
Atelier des partenaires de
PROLINNOVA**

Polokowane, 24 octobre 2023

Par
Djibril THIAM, Prolinnova Senegal

Contexte du projet

Le sahel: zone agroécologique dont son agriculture est fortement dépendante des eaux de pluie pour ses productions agricoles

Dans les pays Sahéliens, les paysans rencontrent souvent des difficultés liés à l'accès à l'eau pour leurs activités agricoles (production végétale, élevage, transformation, forestier).

Cependant, il existe des modes d'exploitation adaptées si bien aux situations locales que même pendant les années relativement déficitaires, les ruraux étaient en mesure de produire suffisamment de vivres.

C'est pour soutenir cette créativité locale dans le sahel en matière de gestion de l'eau agricole que le projet Proli-GEAFaSa a été mis en place

Acquis de la Première phase

Objectif général

Promouvoir l'innovation locale dans la gestion de l'eau en agriculture familiale au sahel.

OS1: Identifier, caractériser et documenter les innovations locales existantes en matière de collecte, de conservation, de stockage et d'allocation efficace de l'eau agricole dans les pays sahéliens et renforcer les capacités des acteurs locaux sur la mise en œuvre DPI;

OS2: Faciliter des expérimentations conjointes menées par les agriculteurs en vue d'améliorer leur sécurité alimentaire et leur résilience face aux changements climatiques;

OS3: Assurer une large diffusion des innovations locales réussies – en particulier des principes qui les sous-tendent – dans les pays du projet et au-delà;

OS4: Renforcer le dialogue politique national et sous régional sur la contribution de l'innovation locale à une meilleure gestion de l'eau

Budget-Partenaires-Zones d'exécution

Budget: 450'000Euros sur une durée de 03 ans (janvier 2020 – Décembre 2022)

Partenaires: Plateformes Pays (Burkina Faso et Sénégal)

Structures de coordination: ONG AgriBio Services (Sénégal) et ONG Réseau MARP (Burkina Faso)

Zones d'exécution: 04 sites d'apprentissages

- ❖ Les provinces du KIRSI et REO pour le Burkina ;
- ❖ Les départements de Dagana et Podor pour le Sénégal

Formations (identification innovations, DPI, FAIL, genre...)

Mise en œuvre DPI/ FAIL

Documentation, dissémination et émissions radiodiffusées

Compétition sur les innovations locales

Dialogue politique, plaidoyer et institutionnalisation

Visites d'échange et apprentissage mutuel

Suivi et évaluation

Quelques Résultats obtenus

97 personnes dont 30 femmes (30%) et 70 hommes formés (70%)

02 compétitions organisées avec 71 participants recensés dont 16 femmes (22,5%).

65 innovations locales /bonnes pratiques identifiées et, caractérisées dont 14 innovations de femmes et 14 innovations de jeunes.

50 innovations ont été documentées à travers deux catalogues (01 BF et 01 SN)

11 expérimentations conjointes dont 3 portées par des femmes (27%)

40 innovations financées dont pour des hommes (70%) et femmes (30%)

10 émissions radio réalisées un total cumulées de plus de 1500 auditeurs

02 visites d'échanges entre les paysans innovateurs des deux pays,

La deuxième édition de la foire de l'innovation organisée au BF,

01 forum sous régional sur l'eau agricole a été tenue au Sénégal,

06 articles de magazine ont été produits et partagés avec le grand public

Les deux pays ont participé à deux IPW (Sénégal et Kenya)

Etc.

L'avènement du COVID19 qui a retardé certaines activités nécessitant du rassemblement ou un déplacement en masse

Les retards dans la mise à disposition des fonds par le partenaire Financier Misereor

L'implication des services techniques notamment les chercheurs dans le déroulement des expérimentations conjointes.



Deuxième phase

Budget-Partenaires-Zones d'exécution

Budget: 450'000Euros sur une durée de 03 ans (juillet 2023 – Juin 2026)

Partenaires: Plateformes Pays (Burkina Faso et Sénégal)

Structures de coordination: ONG AgriBio Services (Sénégal) et ONG Réseau MARP (Burkina Faso)

Zones d'exécution: 04 nouveaux sites d'apprentissages, ce qui donne au total

- ❖ 04 sites d'apprentissages pour le Burkina;
- ❖ 04 sites d'apprentissage pour le Sénégal

But de la deuxième phase

Collecter, documenter, améliorer et partager **les innovations locales développées par les agriculteurs** dans le domaine de la gestion de l'eau agricole

Formations (identification innovations, DPI, FAIL, genre...)

Analyse des innovations de la première phase,

Mise en œuvre DPI/ FAIL

Documentation, dissémination et émissions radiodiffusées

Compétition sur les innovations locales

Dialogue politique, plaidoyer et institutionnalisation

Visites d'échange et apprentissage mutuel

Mise en échelle du DPI dans deux nouveaux sites d'apprentissages

Suivi et évaluation

Mise en place des équipes du projet dans les deux pays,

Recrutement du coordinateur sous régional,

Organisation de 10 ateliers sous régional de lancement du projet,

Production d'outils de communication autour du projet (flyers, kakémono),

Backstopping de Prolinnova BF par le CSR,

Analyse des nouveaux sites d'apprentissages au Sénégal

THANK YOU FOR YOUR ATTENTION

Presentation 3

Update on Proli-GEAFaSa in Senegal

by

Abdou Thiam

**IPW + ELI-FaNS + Proli-GEAFaSa PARTNERS
ANNUAL WORKSHOP**

22nd – 27th October 2023

Mise en œuvre du projet Proli-GEAFaSa

Prolinnova Sénégal
Abdou Thiam,

Les Départements de Kaolack et de Nioro sont localisés entre 14°30 mn et 16°30 mn de longitude ouest et 13°30 mn et 14°30 mn de latitude nord. Le département de Kaolack s'étend sur une superficie de 1 889 km², soit environ 35,3% du territoire régional et celle de Nioro sur une superficie de 2 302 km². Elles se situent ainsi entre la zone sahélienne sud et la zone soudanienne nord qui est le cœur du bassin arachidier.

Le climat est de type soudano-sahélien avec des températures élevées d'avril à juillet (35°- 40°c).

Le relief est essentiellement plat avec trois types de sols : les sols tropicaux ferrugineux lessivés, les sols hydro morphes et les sols halomorphes.

Objectif spécifique 1: Identifier, caractériser et documenter les innovations Locales en matière de collecte, de conservation et d'utilisation de l'eau agricole.

➤ **Socialisation**

➤ **Formation des acteurs des plateformes multi-acteurs locaux (PMPL)**

✓ 44 acteurs ont été formés sur l'identification et sur les approches IL/DPI

➤ **Identification, documentation et caractérisation:**

-59 innovations locales techniques et socio-organisationnelles identifiées.

-25 caractérisées et documentées dont 08 sont portées par des femmes et groupement femmes et 07 jeunes.

Objectif spécifique 2: Faciliter des expérimentations conjointes menées par les agriculteurs en vue d'améliorer leur sécurité alimentaire et leur résilience face aux changements climatiques.

➤ **DPI/expérimentation conjointe**

- ✓ Formation des acteurs sur le DPI.
- ✓ 5 innovations techniques et socio-organisationnelles domaine du maraichage et de la pisciculture font l'objet d'Expérimentation conjointe dont 02 femmes et 01 jeune.

Le DPI a permis aux innovateurs et innovatrices de produire efficacement (diminution des coûts de production, plus de rendement). Le DPI a permis aussi de mieux gérer leurs eaux (réduction de la quantité d'eau consommé)

Objectif spécifique 3: Faire une large de ces innovations locales soutenues.

➤ Diffusion

- ✓ Journée de l'innovation paysanne
- ✓ Participation du Sénégal à la Foire de l'innovation paysanne au Burkina
- ✓ Une visite d'échange inter-innovateur sénégalais
- ✓ Rédaction et publication d'articles de presse par la presse National et par des magazines nationale et internationale.
- ✓ Enregistrement et retransmission d'émission radio.
- ✓ Création d'une page Facebook de Prolinnova Sénégal qui est passer de 5k à 35k audience en 12mois.

Objectif spécifique 4: Dialogue politique et institutionnalisation pour la mise à l'échelle du DPI (Développement Participatif d'Innovation Locale).

➤ Activités et résultats du dialogue politique

- ✓ Visite dans 4 communes de nos sites d'apprentissage (Guédé village, Ross Béthio, Diama, Mbane).

Les 4 communes ont adhéré au projet et aux concepts du réseau Prolinnova.

- ✓ Journée de l'innovation paysanne

Le partage de ces innovations ont faciliter le plaidoyer des autorités présent à leurs supérieurs.

- ✓ Adhésion des services techniques (délégation SAED Dagana, DRDR, Centre forestier de Thiès) dans la plateforme à faciliter le plaidoyer.

❑ Financement Facilité d'appui à l'innovation locale (FAILs):

- 20 innovateurs ont bénéficié de Facilité d'appui à l'innovation locale (FAIL).

❑ Compétition sur les innovations locales

- 10 innovateurs ont bénéficié d'appui financier grâce à cette compétition.

❑ Documentation et apprentissage partagé

- Catalogue d'innovation locale disponible
- Une page Facebook qui publie fréquemment les activités du projet.

- Participation à l'atelier de lancement sous – régional
- Mise en place de l'équipe du projet Proli-GEAFaSa
- Conception de kakémonos et de flyers
- Elaboration de la situation initiale de référence
- Rencontre avec le comité National de Pilotage
- Participation à la rencontre annuel des partenaires

- Institutionnaliser l'approche DPI au Sénégal.
- Mobiliser de fond supplémentaire pour le processus DPI.
- Plus implication des femmes sur le processus DPI.
- Inciter les services techniques à plus s'impliquer dans le processus DPI.
- Mettre en place de stratégie pour réellement pousser les décideurs politiques à influencer les politiques Agricole sur l'approche IL/DPI.
- Revoir l'analyse des innovations locales
- Discussion sur les critères de selections de Prolinnova

- Une implication totale des acteurs depuis le début du processus peut avoir plus de succès sur le DPI.
- Une bonne capacité financière permet de mener à bien une expérimentation conjointe.
- les contraintes financières peuvent causer un désengagement de certains acteurs dans le processus DPI.







POUR VOTRE ATTENTION MERCI

Presentation 4

Update on ELI-FaNS in Kenya

by

Vincent Mariadho

**IPW + ELI-FaNS + ProligEAFaSa PARTNERS
ANNUAL WORKSHOP**

22nd – 27th October 2023

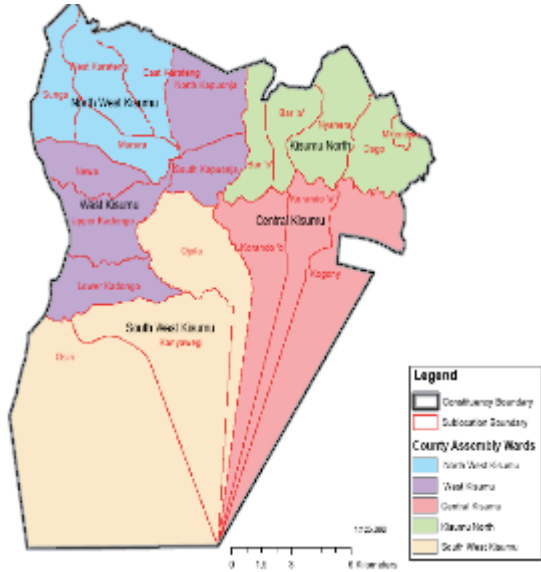
Report on ELI-FaNS and Inputs for discussion

[Kenya]

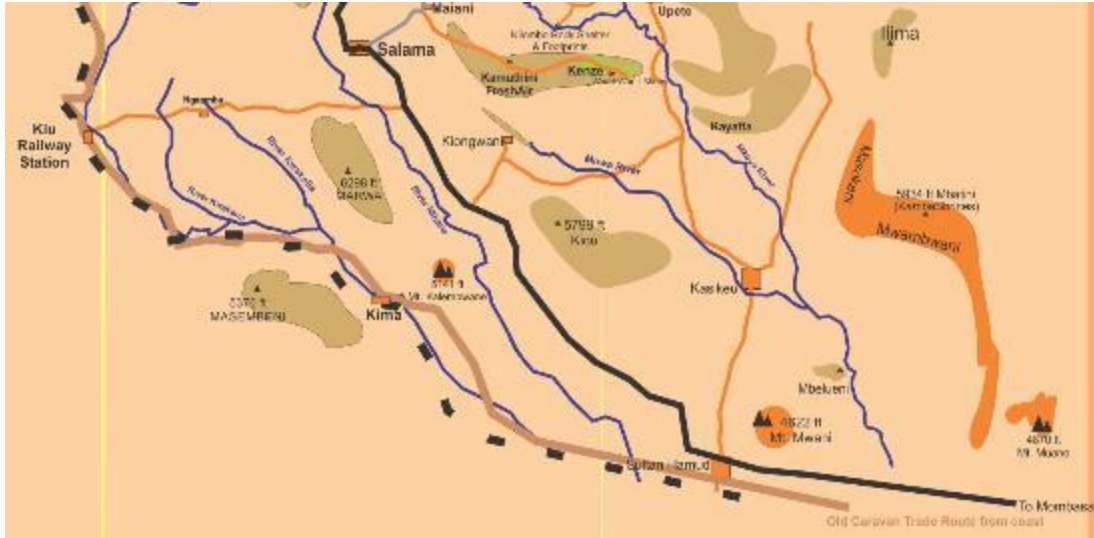
[Vincent Mariadho]

Background to ELIFaNS – Learning Sites

- Kisumu site: Prolinnova Kenya action learning site since 2016
- **Projects:**
 - Proli-Fans (22LIs identified; 8 PID cases)-1 Sub-location (Osiri)
 - SULCI-FaNS (12 LIs identified; 4 PID cases)-3 Sub-locations (Osiri, Kanyawegi and Ojola)
 - ELI-FaNS (
 - Located along the lake Victoria belt
 - The locals are small-scale farmers and fishermen
 - Involved in GALID trial
 - Involved in Nuffic TMT (Sudan and South Sudan)



Background to ELIFaNS – Learning Sites



- Makueni site: PK action learning site since 2016
- **Projects:**
 - Proli-Fans (20 LIs identified; 8 PID cases)-1 Sub-location (Kasikeu)
 - SULCI-FaNS (13 LIs identified; 4 PID cases)-3 Sub-locations (Kasikeu, Wathini and Mumela)
 - ELI-FaNS (2 LIs identified)
- Located along in the Lower Eastern region
- The locals are small-scale farmers,, mostly
- Involved in GALID trial



Some examples of innovations identified

Busia site

No	Innovations	Gender
1.	Fishing fingerling sustenance for reduced fishing costs	Male-Youth
2.	Food processing using ash from beans husks	Female
3.	Propagating banana seedling from fruits.	Male-Youth
4.	Boiling eggs without water	Female-Youth
5.	French fries from raw pawpaw	Female-Youth
6.	Poultry feeds from its wastes	Male
7.	Elevated and portable fish ponds	Male
8.	Local fish preservative	Female

Makueni site

No	Innovations	Gender
1.	Beads for youth empowerment and livelihoods	Male-Youth
2.	Locally fabricated chaff cutter	Female

Current project status

Farmer-led research

- 10 LIs identified (Busia-8, Makueni-2)
- 6 sub-locations across Busia and Makueni action learning sites sensitized
- Busia LSC fully constituted with elected leadership
- Two PID cases carried forward almost to completion

Documentation and dissemination of project results

- Preliminary documentation of identified LIs ongoing

Scaling UP and commercialization

- Sub-committees with LSCs of Kisumu and Makueni set to screen innovations;
- To identify and propose commercialization potentials

Current project status

Policy dialogue and institutionalization

- Took part in ACS 2023 in Nairobi, speed dated and highlighted issues on LI/PID
- Participated in a round-table breakfast meeting with donors, sub-grantees and grantees)-
Presentation on LI/PID

Institutional visits for lobbying (physical and virtual):

- Machakos University
- South Eastern University of Kenya
- Wote Technical
- Maseno University
- Jaramogi Oginga Odinga University of Science and Technology
- Pelum Kenya

Outcome: A platform for familiarization of the LI/PID approach by the lecturers and researchers in the faculty and school of agriculture, environmental studies and natural resource management created

- MoU to be signed with Machakos university

Presentation 5

Update on ELI-FaNS in Burkina Faso

by

Bangali

IPW + ELI-FaNS PARTNERS ANNUAL WORKSHOP

22nd - 27th October 2023

IMPLEMENTATION OF MISEREOR-FUNDED FOOD &
NUTRITION SECURITY PROJECTS

Burkina Faso

Siaka BANGALI- Coordonnateur ELIFANS Burkina Faso

Introduction to project sites

- ▶ **le Réseau Prolinnova** a apporté une importante assistance au développement des innovations paysannes et technologiques en Afrique et en particulier au Burkina Faso. Avec son partenaire technique et financier qu'est Misereor, le Burkina a bénéficié **de 03 phases de 03 ans** pour **développer les innovations locales** de **1996 à 2025** à travers **les démarches DPI et du FIL** **lien le genre**.
- ▶ Zone d'intervention: 06 communes de 05 provinces de 04 régions administratives ont été touchées.
- ▶ **PROLIFANS de 2016-2019**: Gomponsom et Gourcy (regions du Nord) et Manni (Est);
- ▶ **SULCIFANS de 2019-2022**: Dédougou (région de la Boucle du Mouhoun) -Gourcy et Gomponsom (au Nord) et Diabo/Tibga (pour les activités de FIL à l'Est)
- ▶ **ELIFANS de 2023-2025**: Gomponsom (au Nord) et Ourgou-Manéga (plateau Central)

Promouvoir l'innovation locale pour la Sécurité Alimentaire et Nutritionnelle (Proli-FaNS)-2016-2019: Nord du Burkina Faso

LUTTE CONTRE LA MALNUTRITION

- ▶ 04 types de bouillie enrichie pour enfants dont 02 analysés
- ▶ 02 modules de formation sur la lutte contre la malnutrition

PRODUCTION AGROECOLOGIQUE

- ▶ 05 types de composts expérimentés et validés dont 02 analysés (IRSAT)
- ▶ 03 biopesticides dont 01 analysé (IRSAT)

DOCUMENTATION-DIFFUSION/PLAIDOYER

- ▶ **02 PMP mise en place et formé fonctionnels**
- ▶ 05 Livrets, étiquettes pour 32 innovations, fiches techniques, posters...
- ▶ 02 Foires aux innovations organisées et participations à plus de 5 foires et expositions nationales et régionales; visites inter-sites caractérisation innovations de 30 innovations...

Quelques images sur résultats atteints du projet



Accroître la capacité locale d'innovation en matière de sécurité alimentaire et nutritionnelle" (SULCI-Fans)

Boucle du Mouhoun et Nord du Burkina Faso - 2019-2022

- ▶ 46 innovations identifiées dont 20 documentées

AMELIORATION DE LA NUTRITION DES POPULATIONS

- *01 unité de production de farine enrichies*- 02 sites de Transformation de PFNL et produits locaux agricoles (Zinguéssé au Nord et Kari au Boucle du Mouhoun)

PROMOTION DE L'AGROECOLOGIE DANS LES EXPLOITATIONS FAMILIALES

- *création d'01 Jardin bio*- production avec intrants bio (compost /ME et biopesticides) -Techniques de faucardage du *Typha a.* qui envahies les barrags ou plans d'eau

Quelques images des résultats de SULCIFANS Burkina Faso



04 types de farines enrichie pour enfants:
*préparation, dégustation et expression de
joie des enfants*



Transformation des produits locaux et
exposition vente



AMELIORATION DES REVENUS DES FEMMES RURALES ET DES JEUNES

- 01 stratégie innovante de mobilisation de fonds endogènes par les femmes et pour les femmes pour développer l'élevage
- Stratégie de « Warrantage" orienté vers l'autonomie financière des ménages ruraux (chaîne de valeur de l'élevage familial)
- 02 remèdes contre la fièvre aphteuse porcine mis au point par des femmes éleveuses de porcs
- 04 comités de gestion du FIL opérationnels dans les communes
- **DOCUMENTAION & DIFFUSION /PLAIDOYER**
- 04 PMP formés et fonctionnels
- 03 radios participatives aux missions et diffusion sur le DPI et FIL de Prolinnova (avec plus de 96 000 auditeurs);
- foires—voyage d'échange inter-sites- partage de connaissance....

Progress with ELIFaNS

RECHERCHE MENÉE PAR LES AGRICULTEURS SUR L'INNOVATION LOCALE

- ▶ 12 innovations identifiées dont:
 - ▶ 02 innovations en expérimentation conjointe (introduction de nouvelles cultures et de nouvelles races dans l'élevage des ménages
 - ▶ et 02 tests d'évidences d'efficacité pour la mise à l'échelle ;
- ▶ 02 PMP dynamisés dont 01 anciennes et 01 nouvelle;
- ▶ Prise de contacts avec les Ecoles agricoles pour prise en compte du DPI et FIL dans les module de formation des conseillers agricoles

Quelques photos illustrant les recherches conjointes en cours - ELIFANS Burkina Faso



GRA production de Dindons/Gomponsom



GRA Soja de Gomponsom: le président du GRA dans le site expérimental



GRA fertilisation des sols agricoles pauvres par des pratiques AE de Tiguemtinga



Suivi de la Coordination ELIFANS et CNP Prolinnova BF dans sites de

Key challenges

- ▶ Pour le développement des innovations porteuses et ouvrant des opportunités d'emplois pour les femmes et les jeunes dans la mise à l'échelle, le FIL a des limites et le constat est fait par les innovateurs et les collectivités locales bénéficiaires.
- ▶ Le DPI est connu dans des institutions de recherche, de certaines écoles agricoles ainsi que les services techniques déconcentrés, mais avec les mutations des agents de l'Etat, il faut reprendre certaines activités de présentation et autres formations sur la démarche pour une bonne collaboration dans les expérimentations conjointes et dans les activités en amont de la mise à l'échelle des innovations,

Key lessons learnt

- ▶ Le DPI permet aux paysans et paysannes de s'exprimer sur leurs difficultés, identifier des solutions alternatives à experimenter;
- ▶ Les évidences sont des preuves nécessaires pour un plaidoyer ou une mise à l'échelle des innovations au niveau des communautés et des services techniques et politiques
- ▶ Le FIL est un appui et un support pour l'autonomisation des paysans/paysannes innovatrices/ innovateurs pour les prises de contacts et de presentation de la bonne qualité des produits et le renforcement de capacités techniques des GRA et autres innovateurs individuels
- ▶ Le FIL permet de postuler à des appels à projets développement dans leur localité ou au niveau national...

The background features abstract, overlapping green geometric shapes in various shades, primarily on the right side, creating a modern and dynamic feel. The text is centered on a white background.

▶ **MERCI POUR**
▶ **VOTRE ATTENTION**

Presentation 6

Update on ELI-FaNS in South Africa

by

Richard Chuene & Thabo Makhubedu

**IPW + ELI-FaNS + ProligEAFaSa PARTNERS
ANNUAL WORKSHOP**

22nd – 27th October 2023

Report on ELI-FaNS and Inputs for discussion

[South Africa]

[Thabo Makhubedu & Richard Chuene]

15 minute presentation

Background to ELIFaNS – Learning Sites



Some examples of innovations identified



The garden of young innovator, Sanele Nkala, applying the principles of permaculture

Credit: Mzo Mndali



Some examples of innovations identified



Laying boxes placed on the top of the chicken coop at the Vuduma household at Swayimane

Credit: Mzo Mndali



MamZondi preparing innovative foods made from amadumbe (taro)

Credit: Thabo Makhubedu

Current project status

- 18 Local Innovations identified
- Established multistakeholder platform: Drop in Centre, Ngwaagamoloto, Traditional authority, Local councillor, Two universities (Limpopo and Venda), Limpopo Department of Agriculture and Rural Development (Crops Sciences, Animal Sciences and Extension Advisory Services).

Some examples of innovations identified

Table 1: List of innovations identified so far in the KwaZulu-Natal learning site

Type of innovation	Title of innovation	Name of innovator/Group	Gender
Technical	Sweet potato juice	Ms Magwaza	F
	Rabbit pie	Ms Victoria Gumede	F
	Goat meat butchery	Ms Gugu Zondi	F
	Separating chicks from mother	Ms Jali	F
	Processing “amadumbe” into pap and pancakes	Ms Gugu Zondi	F
	Processing sweet potato into mash	Ms Shlengile Mbhele	F
	Cow dung to deter animals	Ms Celiwe Shezi	
	Permaculture designs	Mr Sanele Nkala	M
	Laying boxes on top of chicken coop	Ms Philile Vidima	F
Social	Gas stove “stokvel”	Mbava local stokvel	F
	Processing peanuts into butter	Mawenze Okuhle Group	F

Dissemination

Observing local innovation in Swayimane, South Africa

By Mzo Mndali, Thabo Makhubedu and Brigid Letty

For the first time, Prolinnova–South Africa is involved in the suite of Misereor-funded Prolinnova projects that focus on supporting local innovation related to food and nutrition security. Through the ELI-FaNS project (full title: Expanding the promotion of local innovation for food security and healthy nutrition to strengthen resilience with focus on women), the Institute of Natural Resources (INR) has a team exploring examples of local innovation in the community of Swayimane in KwaZulu-Natal Province, which is about 60 km inland on the east coast of South Africa. It is an area where the INR has already been working with the local people in joint development that builds on local knowledge, but this is the first time that there is a specific focus on

identifying innovation by community members.

The first months of the ELI-FaNS project have involved introducing the project to local stakeholders via the traditional authorities in the area, and then seeking cases of local innovation. From these cases, some will be selected to receive additional support through a process of joint research and innovation. The INR team has used two approaches to identify local innovators: some have been identified by the local headman (Induna), while others have been identified through field work focused on observing farming activities that seem unusual to the area. The latter approach has led to identification of some very interesting innovators, who are described below.

Sanele Nkala (age 26) is a young

man who completed a national diploma in agriculture at Mangosutho University of Technology. His family grows sugarcane on a small scale to supply to a local mill and he has become responsible for a piece of land in the homestead to grow vegetables. He had been exposed to the concept of permaculture after a field trip to a farm and explored it further on the internet, before he started doing it himself. Although completely self-taught, he has reached a scale in producing vegetables not only to feed his family but also for local sale – mainly to a group of nurses in a nearby clinic who see value in consuming organic produce.

Another young innovator whom the INR team learnt about is a high school student who has found a way to improve the production of his family's chickens. To overcome the problem that dogs eat the eggs, she had constructed a number of laying boxes that she places on top of the chicken coop. This innovation appears to be

Publication of Mohlopi coffee

Presentation 7

Update on ELI-FaNS in Ghana

by

Samuel Atia Ayamga

**IPW + ELI-FaNS + ProligEAFaSa PARTNERS
ANNUAL WORKSHOP**

22nd – 27th October 2023

Report on ELI-FaNS and Inputs for discussion

[Ghana]

[Samuel Atia Ayamga]

Outline of Presentation

1. Background to ELIFaNS – Learning Sites

2. Current project status

3. Some examples of innovations identified

Background to ELIFaNS – Learning Sites

Active Learning Sites

❑ **Walewale Learning Site (West Mamprusi Municipal)**

- Center for Ecological Agriculture and Livelihoods (CEAL)
- MSP formed and functional
- Currently has 8 innovations under ELI-FANs
- 3 LIs Considered for PID (2 Social Innovations, 1 technical)

❑ **North East Gonja Learning Site-**

- Presby Agricultural Services (PAS)-Mile 7)
- MSP members identified and newly formed (will be strengthened)
- Currently has 8 innovations under ELI-FANs
- 2 LIs Considered for PID (Both technical)

Background to ELIFaNS – Learning Sites

Old Learning Site

Bongo Learning site

- Scaling and Commercialization
- Institutionalization activities

Current project status

□ National Stakeholders Workshop Held

- Orientated stakeholders
- Explained project objects, targets, activities, roles of stakeholders etc
- Developed year 1 action plans

□ Community Identification and sensitization

- ✓ 6 New communities identified
- ✓ Communities sensitised on project and how to identify LIs
- ✓ With the Support of TST and MSPs

□ LIs, Identification, Priotization and Selection

- 46 LIs identifed, screened and priotized
- Selected 16 LIs for development
- Validated final selected LIs with the communities

Community sensitization at KuKua and Zanguga Communities



Current project status Cont'd

□ LI Profiling and Documentation

- 16 LIs profiled and documented
- Trained MSP and NGOs staff on documentation
- Booklets produced

□ PID Cases selection and planning

- ❖ Trained MSP and NGOs staff on PID (Concept, the criteria for selection, etc)
- ❖ 4 PID cases jointly selected with farmers (2 social, 1 male and 1 female)
- ❖ PID plans developed for all the 4 cases
- ❖ TST identified to support lead farmers to develop protocol

PID and Documentation training for MSPs



Current project status Cont'd

□ Scaling and Commercialization

- Provision of Inputs materials, tools, etc through LISF
- Trained of innovators on business management
- Organized community level experience sharing forums
- Radio discussions on innovations by innovators

□ Institutionalization

- ✓ 3 institutions selected (1 regional, 1 national and 1 district)
(UDS, ARI and DoA-Bongo)
- ✓ Preliminary meetings held with each institution
- ✓ Strategies and activities developed for each organization

Community Sharing forums and Radio Discussion



Some examples of innovations identified

1. Zanguga Kundunviori Development Concept (Social)



Some examples of innovations identified

2. Rubber/Plastic Waste Collection Innovation Concept In Kukua (YAHAYA BARIKISU)

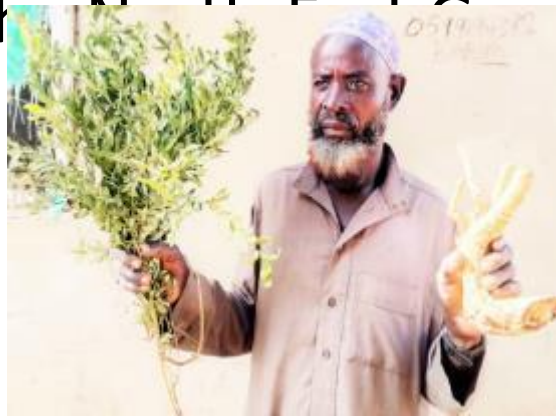
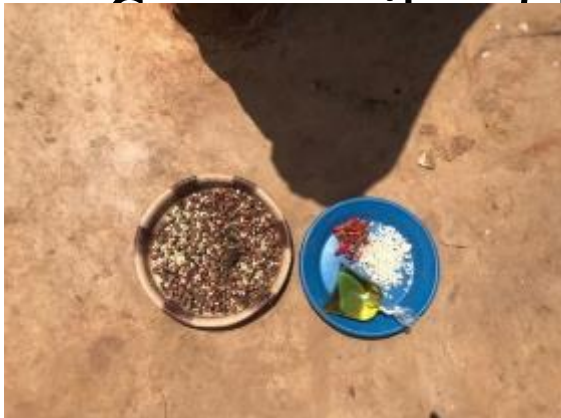
3. Controlling Striga Weed Using Biological Leguminous Plant (False Groundnut) (ATIKA ZAKARIA)



Some examples of innovations identified

4. Prepares Improve Tubani Using Partially Ripe Dried Mangoes to Infuse with Bambara Beans Flour (INUSAH ALIMATU)

5. Using Paliga to Preserve Grain by Sulemana Osman in Chambuliga
Chambuliga District, Ghana.



Some examples of innovations identified

6 .Improving the Taste of Dawadawa (Local Maggi) by Adding or Mixing it with Dawadada Flour By-product (Dosim Chisi) (Kasim Asimawu)

7.Using Yam Peels to Cook Yama by Sharatu Issahaku in Takpili Community,



CONCLUSION

We have made a good move towards achievement of project results



Presentation 8

Update on ELI-FaNS in Benin

by

Nicole Sarah

**IPW + ELI-FaNS + ProligEAFaSa PARTNERS
ANNUAL WORKSHOP**

22nd – 27th October 2023

Report on ELI-FaNS and Inputs for discussion

[Benin]

[Nicole Sarah
Léonard Adjé]

15 minute presentation

Background to ELIFaNS – Learning Sites



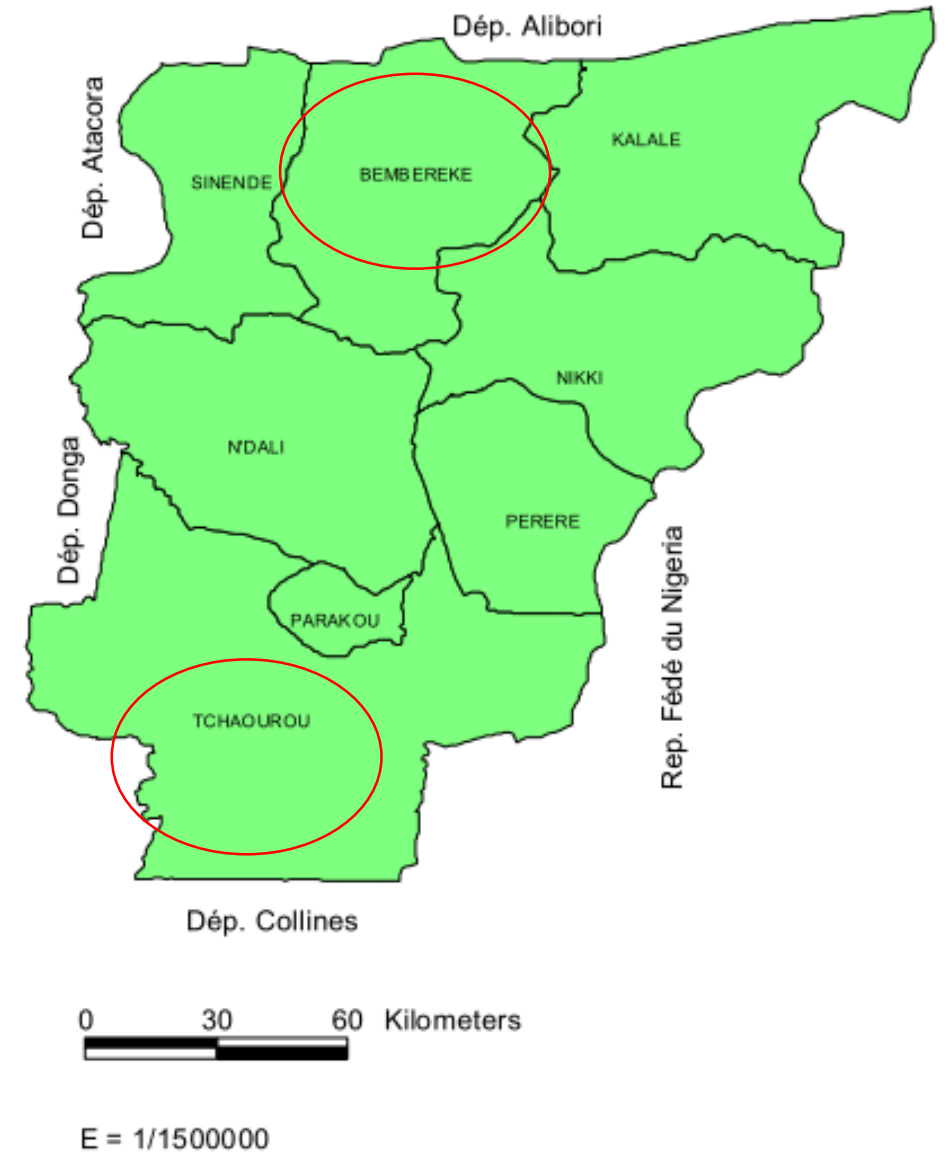
Sites ELI-FANS au Benin:

Département du Borgou:

- Un site au nord du Borgou: **Bembéréké**
- Un site au sud du Borgou: **Tchaourou**

Justification de ce choix:

- Communes touchées par l'insécurité alimentaire
- Capitaliser les acquis de projets antérieurs
- Renforcer les partenariats établis dans le cadre de projets antérieurs
- Budget limité
- Possibilité d'étendre les actions à d'autres sites de ces communes



Background to ELIFaNS – Learning Sites

Le Projet ELI-FANS a démarré au Bénin par quelques activités clés a savoir:

- Un atelier de présentation du projet ELI-FANS aux organes de gouvernance de Prolinnova-Bénin (équipe de coordination et comité de pilotage) de lancement du projet et de mise en place d'un plan de suivi des activités
- Des ateliers de présentation du projet ELI-FANS dans les deux communes de mise en œuvre du projet et
- Des séances de formation des acteurs locaux au niveau des deux sites sur à l'innovation locale



Rencontre des organes de la PP Bénin



Atelier de lancement d'ELI-FANS site 2



Atelier de lancement d'ELI-FANS site 1

Quelques exemples d'innovations identifiées

- **SUR LE SITE 1 (Badékparou dans la commune de Tchaourou)**

Titre de l'innovation: Transformation du soja en fromage amélioré

Innovatrice: Sabi Mako Bariki (32 ans)

Genre: F

Source de motivation : Le désir de rendre son produit plus nutritif et plus agréable à la consommation

Description de l'innovation: Utilisation de la méthode ordinaire plus ajout de quelques plantes pour rendre son produit plus nutritif et plus agréable en bouche

Anantage tiré: Augmentation de son revenu

Quelques exemples d'innovations identifiées

Titre de l'innovation: Élevage de poulet avec une feuille pour l'adoption de tous les poussins par une seule mère poule / synchronisation des éclosions et d'options des poussins.

Innovateur: Akpo Comlan Baudouin (28ans)

Genre: M

Source de motivation :

Description de l'innovation: adoption 1-4 jours après l'éclosion des poussins par une seule mère poule adoptive.

Anantage tiré: Augmentation de son revenu car les autres poules pondeuses entrent plus vite à nouveau en ponte

Quelques exemples d'innovations identifiées

Titre de l'innovation: Prévention et traitement des pathologies de la volaille à partir des fruits de la mamelle de vache et des feuilles de neem

Innovateur: BOUKOUROU Worou Méré (56 ans)

Genre: M

Source de motivation : Séjour de l'innovateur à Abeokuta au Nigéria où il fit la découverte d'un élevage de poulets locaux traités à base de Solanum mommosum et de feuilles d'Azadirachta indica

Description de l'innovation: Un mélange de ces deux composantes incorporé à l'alimentation des animaux

Anantage tiré: Réduction du taux de mortalité des volailles

Quelques exemples d'innovations identifiées

- **SUR LE SITE 2 (Guèssou-Sud dans la commune de Bembéréké)**

Titre de l'innovation: Production du beurre de karité parfumé

Innovatrice: GOUNOU Gannigui (50 ans)

Genre: F

Source de motivation : Le désir de rendre le beurre de karité consommable par les personnes qui n'en supportent pas l'odeur naturelle

Description de l'innovation: Utilisation de plusieurs plantes aromatiques dans la transformation du karité en beurre

Anantage tiré: Augmentation de son revenu

Quelques exemples d'innovations identifiées

Titre de l'innovation: traitement de la fièvre aphteuse chez les gros et petits ruminants par des plantes et la graisse de porc

Innovateur: GBIAN Amidou (50 ans)

Genre: M

Source de motivation : Le désir de trouver une solution efficace et peu coûteuse pour soigner ses animaux

Description de l'innovation: Mélange des ingrédients pour réaliser un médicament appliqué sur les bêtes infectées

Anantage tiré: Réduction du taux de mortalité des animaux et augmentation de son revenu

Quelques exemples d'innovations identifiées

Titre de l'innovation: Déparasitant et Oligo-éléments pour ovins

Innovatrice: GOUNOU Gannigui (50 ans)

Genre: F

Source de motivation : Le désir de rendre ses animaux plus robustes sans investir dans les produits vétérinaires coûteux

Description de l'innovation: Mélange de plusieurs plantes transmises par son grand-père et auxquelles elle ajoute un ingrédient local appelé Bissi Sombou

Anantage tiré: Augmentation de ses revenus

Quelques images



L'innovatrice Gounou Ganigui et une partie de son bétail



Quelques images de la transformatrice du soja en fromage amélioré



L'innovateur dans son unité de production

Statut actuel de mise en oeuvre du projet

Objectif 1

Sur les 16 Innovations Locales attendues du Bénin, neuf (9) sont déjà enregistrées à raison de:

Quatre (4) réalisées par les femmes (57,14%)

Trois (3) par des jeunes hommes (42,86%) et

Deux (2) par des hommes adultes.

Les femmes et les jeunes représentent donc **77,78%** du total des ILs recensées à ce jour.

Toutes ces innovations seront documentées à travers un catalogue

Statut actuel de mise en oeuvre du projet

Objectif 1

- Concernant la facilitation et le soutien aux processus de DPI, l'examen des IL est en cours en vue de la sélection de celles devant faire l'objet de DPI
- Concernant le suivi des impacts du LI, du PID et FIL sur les ménages innovateurs et les communautés plus larges, enquête sur la situation actuelle des ménages en cours et les résultats seront disponibles au cours du trimestre en cours

Statut actuel de mise en oeuvre du projet

Objectif 2: Institutionnalisation

- Une étude est en cours de réalisation en vue d'établir la situation actuelle de l'institutionnalisation du DPI au Bénin
- Les résultats de cette étude permettront d'élaborer une stratégie pour renforcer les capacités de dialogue politique et d'institutionnalisation au Bénin
- Au Bénin, deux centres de formation agricole sont impliqués à travers leurs chargés de la formation
- L'Université de Parakou est impliquée à travers l'unité de recherche UR-SAPHA
- Les autorités traditionnelles et administratives sont également impliquées

Statut actuel de mise en oeuvre du projet

Objectif 3

- Au plan national, les membres de l'équipe de coordination et ceux du comité de pilotage de Prolinnova-Bénin ont mis sur pied un plan de suivi régulier du projet et de rapportage des activités
- Au plan régional, la PP Bénin participe aux webinaire sur le thème : "Etablir des liens avec les Universités & Institutions de recherche sur l'approche DPI
- Par rapport à la documentation, la PP du Bénin a publié un article dans le magazine "Appropriate Technology".

Cet article intitulé: "Workshop on promoting farmer innovation in Benin unleashes local capacities for farmer-led research and development" est issu d'une rencontre entre les organes de la pp

(l'article est publié sous la référence: Appropriate Technology, Vol 50, No 2 et est disponible sur le site www.appropriate-technology.com).

MERCI DE VOTRE ATTENTION

Presentation 9

Presentation on financial reporting
by

James Binan

ELI-FaNS PROJECTS

VITUAL FINANCE TRAINING AT IPW WORKSHOP.

BY JAMES BINAN YARO (FINANCE MANAGER, ACDEP)

Areas to focus for the training

1. Reporting Template

2. General Ledger (GL) OR Spread Sheet

3. Suppoting Documents

4. Other Issues

Project Name: EXPANDING THE PROMOTION OF LOCALINNOVATION FOR FOOD SECURITY AND HEALTHY NUTRITION TO STRENGTHEN RESILIENCE WITH FOCUS ON WOMEN (ELI-FaNS)
Project No.: 100-900-1678ZG
Donor: MISEREOR, GERMANY
Project Period: 1st January 2023 to 31 December 2025
Reporting Period: 1st April to June, 2023
Country: Ghana

STATEMENT OF INCOME AND EXPENDITURE FOR THE PERIOD: April - June 2023.

Rate: Ghs12/€

CODE	GHS	EUR
INCOME		
Balance brought forward	1 200.00	100.00
Funds Received from ACDEP, Ghana for (April to June, 2023)	57 000.00	4 750.00
TOTAL INCOME (A)		4 850.00
EXPENDITURE		
1.0 STAFF COSTS		
1.1 Travel expenses- IST	4 000.00	333.33
1.2 Travel expenses -Regional Coordinators (SRCs)	2 000.00	166.67
1.3 Travel expenses -Project Coordinator-ACDEP	3 000.00	250.00
1.4 Professional fees for Evaluation	3 000.00	250.00
1.6 Technical support/through IST (-fees to Brigid/other experts)	3 500.00	291.67
1.7 Five (5) CP Coordinators =100% (Staff salary)		
1.8 Two (2) SRCs =75% (Salaries)		
1.9 Management support Executive Director = 5%		
1.10 Financial officer = 40%		
1.11 Project Coordinator = 100%	1 500.00	125.00
2.0 PROJECT ACTIVITIES		
2.1 Project annual partners meeting (2)		
2.2 Inception workshop		
2.3 Training & Capacity Building of CPs		
2.4 Policy dialogue and networking (regional / international) (1 per year)		
2.5 Monitoring, evaluation and Documentation (regional level)		
2.6 End of Project sharing workshop		
2.7 Farmer-led research (PID) based on local innovation	6 500.00	541.67
2.8 Scaling up local innovations and PID results	9 800.00	816.67
2.9 Policy dialogue and institutionalisation	11 300.00	941.67
2.10 Documentation and dissemination of project results		
2.11 Inter-CP capacity building for mutual learning		
2.12 Coordination, Monitoring and Evaluation	4 000.00	333.33
3.0 PROJECT ADMINISTRATION		
3.1 Auditing		-
3.2 Consumables for operations, administration	1 050.00	87.50
3.3 Communication: telephone, internet	300.00	25.00
3.4 Transfer/Bank charges	400.00	33.33
TOTAL EXPENDITURE (B)	50 350.00	4 195.83
		-
Surplus/ Deficit for the Period (A-B)	6 650.00	554.17

Project Name: EXPANDING THE PROMOTION OF LOCALINNOVATION FOR FOOD SECURITY AND							
Project No.: 100-900-1678ZG							
Donor: MISEREOR, GERMANY							
Project Period: 1st January 2023 to 31 Dececber 2025							
Reporting Period: 1st April to June, 2023							
Country: examlpe Ghana							
				rate	12.00		
General Ledger/ Spreed Sheet details for April to June 2023							
Date	Details	Details	Voucher typ	Voucher No	local Currency	Euro	Supporting documents
	INCOME						
2023/07/20	ABSA Bank	Transfer Reseived from ACDEP	Receipt voucl	Rec 00123	57 000.00	4 750.00	Bank Statement/ Transfer advice
	EXPENDITURE	Details					
2023/07/23		Staff Cost - Travel Expenses			8 200.00	683.33	
		a) IST	Journal	JV2451	4 000.00	333.33	Approved Payment voucher, Aproved travel request, Air ticket/ bording pass, accommodation receipts, honor certificate, taxi receipts etc.
		b) Regional Coodinator	Journal	JV2452	2 000.00	166.67	
		c) Project coodinator	Journal	JV2453	3 000.00	250.00	
		Sub-Total			9 000.00	750.00	
						-	
2023/07/26	Imprest to Mr, A	Staff Cost	Imprest for	CQ 232 Eli-	8 000.00	666.67	
		a) Professional fees	Journal	Jv001	3 000.00	250.00	Approved Payment voucher, Payroll, payslips, signed honor certificate
		b) Technical support	Journal	Jv002	3 500.00	291.67	
		c) Salaries	Journal	Jv003	1 500.00	125.00	
		Sub-Total			8 000.00	666.67	
2023/11/05	Imprest to Mr, A	Farmer-led research (PID) based on local innov	Payment	PV1201	6 700.00	558.33	
		b) Travels	Journal	Jv001	1 500.00	125.00	Participant list, Approved Payment voucher, Aproved travel request, accommodation/ Conference pack receipts, honor certificate, taxi, receipts memos etc.
		c) Accommodation	Journal	Jv002	1 200.00	100.00	
		d) Food	Journal	Jv003	800.00	66.67	
		e) Communication	Journal	Jv004	300.00	25.00	
		f) Technical support - Allowances	Journal	Jv005	2 000.00	166.67	
		g) Perdiem	Journal	Jv006	700.00	58.33	
		Sub-Total			6 500.00	541.67	

2023/08/15	Imprest to Mr, A	Scaling up local innovation and PID results	Payment	PV1203	10 000.00	833.33	
	Workshop	b) Travels	Journal	Jv002	3 200.00	266.67	Participant list, Approved Payment voucher, Approved travel request, accommodation/ Conference pack receipts, honor certificate, taxi, receipts memos etc.
		c) Accommodation	Journal	Jv003	1 200.00	100.00	
		d) Food	Journal	Jv004	700.00	58.33	
		e) Communication	Journal	Jv005	3 200.00	266.67	
		f) Technical support - Allowances	Journal	Jv006	800.00	66.67	
		g) Perdiem	Journal	Jv007	700.00	58.33	
		Sub-Total			9 800.00	816.67	
2023/08/21	Imprest to Mr, A	Policy dialogue and institutionalization	Payment	PV1205	10 500.00	875.00	
	Workshop	b) Travel	Journal	Jv002	2 000.00	166.67	Participant list, Approved Payment voucher, Approved travel request, accommodation/ Conference pack receipts, honor certificate, taxi, receipts memos etc.
		c) Accommodation	Journal	Jv003	4 000.00	333.33	
		d) Food	Journal	Jv004	2 000.00	166.67	
		e) Communication	Journal	Jv005	300.00	25.00	
		f) Technical support - Allowances	Journal	Jv006	2 000.00	166.67	
		g) Perdiem	Journal	Jv007	1 000.00	83.33	
		Sub-Total			11 300.00	941.67	
2023/08/23	Imprest to Mr, A	Coordination, Monitoring and Evaluation	Payment	PV1206	7 500.00	625.00	
		Travels	Journal	Jv001	2 000.00	166.67	accommodation receipts, honor cert. etc
		Perdiem	Journal	Jv003	2 000.00	166.67	
		Sub-Total			4 000.00	333.33	
						-	
2023/09/08	Imprest to Mr, A	Imprest for Consumable and operations	Payment	PV1207	1 050.00	87.50	
		a) cost of stationery	Journal	Jv001	500.00	41.67	Receipts
		c) Payment of office electricity/ water bill	Journal	Jv002	400.00	33.33	Receipts
		c) Courier cost/ postage cost	Journal	Jv003	150.00	12.50	Receipts
		Sub-Total			1 050.00	87.50	
		d) Cost of communication/ Internet	Journal	Jv004	300.00	25.00	Receipts
		Sub-Total			300.00	25.00	
						-	
2023/09/30	Transfer/ Bank cha	Transfer/ Bank charges			400.00	33.33	
		a) Transfer charges	Journal	BC 2526	300.00	25.00	Bank Statement
		b) Bank charges	Journal	BC 2527	100.00	8.33	Bank Statement
		Sub-Total			400.00	33.33	
		Grand Total			50 350.00	4 195.83	

Backstopping & Other meetings							
		<i>Details</i>	Voucher type	Voucher No	local Currency	Euro	Supporting documents
2023/07/25	Imprest to Mr, A	Backstopping	Payment		10 000.00	833.33	Participant list, Payment voucher, Aproved travel request, Air ticket/ bording pass, accommodation receipts, honor certificate, taxi, receipts etc. memos
		a) Travels	Journal	Jv001	3 000.00	250.00	
		b) accommodation	Journal	Jv002	5 000.00	416.67	
		c) Perdiem	Journal	Jv003	1 000.00	83.33	
		Sub-Total			9 000.00	750.00	
						-	
2023/07/25	Imprest to Mr, A	Project Annual meeting	Payment		170 000.00	14 166.67	Participant list, Approved Payment voucher, Aproved travel request, Air ticket/ bording pass, accommodation/ Conference pack receipts, honor certificate, taxi, receipts etc. memos
		a) Travels	Journal	Jv001	65 000.00	5 416.67	
		b) accommodation	Journal	Jv002	40 000.00	3 333.33	
		c) conference Pack	Journal	Jv003	30 000.00	2 500.00	
		Other Cost					
		1. Admin cost	Journal	Jv004	4 000.00	333.33	
		2. Translation cost	Journal	Jv005	15 000.00	1 250.00	
		3. Local Travel	Journal	Jv006	5 000.00	416.67	
		4. Field Trip cost	Journal	Jv007	7 000.00	583.33	
		Sub-Total	Journal	Jv008	166 000.00	13 833.33	

	Supporting Documents
1	Bank Statement/ Transfer advice
2	Approved Payment voucher
3	Approved travel request,
4	Air ticket/ boarding pass
5	Participant list
6	Conference pack receipts,
7	Accommodation receipts
8	Signed honor certificate
9	Invoices
10	Receipts etc.
11	Memos
12	Payroll,
13	payslips,
14	Bank Statement/ Transfer advice

	Other issues
1	The financial report should relate to the period in question. For example if you received funds for Q3,
	your report should be for Q3 only. Do not combine Q1, Q2 and Q3
2	If you are reporting for backstopping or workshop (IPW), give separate financial report on that.
3	The general ledger or spread sheet shows how each activity is costed and accountabilities - supporting documents
4	Timeliness of the report. When is the Financial Report due - 10th of every new quarter. Timely submission of the
	reports helps ACDEP to also submit and request for the next quarter's funding thus the CPs will also get their funds in good time.
5	Presentation and format of the financial reports
6	Payment vouchers for each expense clearly signed by the finance person and the respective supervisors' and signatories
7	Transfer/ Bank charges
8	Supporting documents
9	Report according to budget code
10	Scanned documents should be properly arranged

Presentation 10

Presentation from the POG

by

Lisa van Dijk

présenté par



POG feedback to IPW Commentaires POG à IPW

presented by/ présenté par

Lisa van Dijk, POG Co-Chair

25 October 2023

Network governance

Gouvernance du réseau

► Current composition POG

Co- chairs: Suman Shekhar Manandhar & Lisa van Dijk

Members: Bernard Triomphe. Brigid Letty' Franklin Avornyo (new), Peter Gubbels' Violet Kirigua, TJ James, Farmer Organisation position (open)

► Changes to POG

Country platform representatives now allowed to serve **1 term for 3 years** instead of 2

The POG has added **one more independent seat**

Farmer representation challenging – language and cost for internet – new member search deadline 31 October

► Regional coordinator

New Prolinnova Subregional Coordinator (SRC) for West & Central Africa (WCA) – Paul Jimmy Kouété

► New Friends of Prolinnova

Abdel Ali named “Friend of Prolinnova”

► Composition actuelle POG

Coprésidents : Suman Shekhar Manandhar et Lisa van Dijk

Membres: Bernard Triomphe. Franklin Avornyo de Brigid Letty (nouveau), Violet Kirigua de Peter Gubbels, TJ James, poste dans une organisation paysanne (ouvert)

► Modifications apportées au POG

Les représentants des plateformes nationales sont désormais autorisés à exercer un mandat de 3 ans au lieu de 2

Le POG a ajouté un siège indépendant supplémentaire
La représentation des agriculteurs est un défi – langue et coût de l'Internet – date limite de recherche de nouveaux membres : 31 octobre

► Coordinateur régional

Nouveau Coordonateur Sous-régional (SRC) Prolinnova pour l'Afrique de l'Ouest et du Centre (WCA) – Paul Jimmy Kouété

Nouveaux amis de Prolinnova

Abdel Ali nommé « Ami de Prolinnova »

Country Platforms updates

Mises à jour des plateformes nationales

- newest CP Benin joined ELI-Fans project
- revival of work in Prolinnova SA
- Prolinnova Kenya active in fundraising for African Farmer Innovation Fair 2024
- CP declared dormant → not meeting minimum commitment)
Bolivia
Peru
Tanzania
Timor Leste

- le nouveau CP Bénin a rejoint le projet ELI-Fans
- reprise du travail chez Prolinnova SA
- Prolinnova Kenya participe activement à la collecte de fonds pour le Salon de l'innovation agricole africaine 2024
- le CP est déclaré dormant → ne respecte pas l'engagement minimum: Bolivie, Pérou, Tanzanie & Timor Leste


Achievements/ Réalisations

- ▶ Webinar series on institutionalization of PID in research and higher education
 - ▶ Joint publication planned by WGs on institutionalization of PID in research and higher education and advisory services and civil society
 - ▶ Asian Partners meeting August 2023
 - ▶ African Partners Workshop Oct 2023
 - ▶ African Partners Workshop Oct 2022
 - ▶ publication of Prolinnova activities in Appropriate Technology
 - ▶ Prolinnova members representation in various Global Collective Actions
-
- ▶ Série de webinaires sur l'institutionnalisation du PID dans la recherche et l'enseignement supérieur
 - ▶ Publication conjointe prévue par les GT sur l'institutionnalisation du PID dans la recherche, l'enseignement supérieur, les services de conseil et la société civile
 - ▶ Réunion des partenaires asiatiques août 2023
 - ▶ Atelier des partenaires africains octobre 2023
 - ▶ Atelier des partenaires africains, octobre 2022
 - ▶ Publication des activités de Prolinnova dans Technologie Appropriée
 - ▶ Représentation des membres de Prolinnova dans diverses actions collectives mondiales



New multi-country platform projects/ Nouveaux projets de plateformes multi-pays

- ▶ ELI-FaNS - Expanding the promotion of local innovation for food security and healthy nutrition to strengthen resilience, with a focus on women - Benin, Burkina Faso, Ghana, Kenya, South Africa - Jan 2023 to December 2025 / *Élargir la promotion de l'innovation locale pour la sécurité alimentaire et une nutrition saine afin de renforcer la résilience, en mettant l'accent sur les femmes - Bénin, Burkina Faso, Ghana, Kenya, Afrique du Sud - janvier 2023 à décembre 2025*
- ▶ Proli-GEAFaSa Phase 2 has started! / *La phase 2 de Proli-GEAFaSa a démarré !*
- ▶ DiLI-GEAFaSa - Disseminating local capacity to Innovate in water management in family farming in the Sahel - Burkina Faso & Senegal -July 2023 to 2026 / *Diffuser la capacité locale à Innover dans la gestion de l'eau en agriculture familiale au Sahel - Burkina Faso & Sénégal -Juillet 2023 à 2026*
- ▶ Other new projects in Cameroon, Mali and Kenya/*Autres nouveaux projets au Cameroun, au Mali et au Kenya*



Policy dialogue/Outreach

Dialogue politique/Sensibilisation

- ▶ GFAR Collective Action on transformative learning / *Action collective du GFAR sur l'apprentissage transformateur*
- ▶ GFAR Collective Action on Agroecology/ *Action collective du GFAR sur l'agroécologie*
- ▶ Agroecology (AE) Coalition membership/ *Adhésion à la Coalition Agroécologie (AE)*
- ▶ AFAAS Extension Week in Nigeria/ *Semaine d'extension de l'AFAAS au Nigéria*
- ▶ FAO advisory group on innovation ATIO (Agrifood Systems Transformation and Innovations Outlook)/ *Groupe consultatif de la FAO sur l'innovation ATIO (Agrifood Systems Transformation and Innovations Outlook)*
- ▶ Grassroots technological innovations for agroecology - Italy, 11th Hour project/ *Innovations technologiques de base pour l'agroécologie – Italie, Projet 11th Hour*



Upcoming

- Next PID webinar Prolinnova webinar series “Linking with universities & research in PID”, Webinar 3 on 7 Dec 2023
 - International Farmer Innovation Day – 29 November each year!
 - Webinars organised on transformative education – November – more details to follow
 - Submission for African Innovation fair April 2024 Prolinnova Kenya
- Prochain webinaire PID Série de webinaires Prolinnova « Liens avec les universités et la recherche en PID », Webinaire 3 le 7 décembre 2023
 - Journée internationale de l'innovation agricole – le 29 novembre de chaque année
 - Webinaires organisés sur l'éducation transformatrice – novembre – plus de détails à suivre
 - Soumission au Salon Africain de l'Innovation Avril 2024 Prolinnova Kenya

Presentation 11

Presentation from the Philippines

facilitated by

Annie Secretario

**IPW + ELI-FaNS + ProligEAFaSa PARTNERS
ANNUAL WORKSHOP**

22nd – 27th October 2023

[Country Report on the **Platform Achievements
and lessons learned]**

Philippines

Marie Aislinn E. Cabriole

15 minutes plus 5 minutes for questions

PID



- Collaborative partnerships with:
 - Cavite State University through the "BEEyond the Hive" CvSU extension program- introducing beekeeping to coastal communities
 - University of the Philippines-Los Baños Institute of Plant Breeding through the conduct of a PAR on agricultural practices (crop suitability, low carbon small livestock raising, and agrobiodiversity conservation)
 - Department of Agriculture- Bureau of Fisheries and Aquatic Resources (DA-BFAR) through the action research with fisherfolk and women on the introduction of oysters and mussels to the area
 - DA Agricultural Training Institute (ATI) to provide essential training to urban garden coordinators on seed propagation techniques

A woman wearing a blue cap and a blue long-sleeved shirt is standing in a lush green field, looking towards a tree. The background is filled with dense green foliage.

PID

- **Empowering Women Farmers Through Asexual Propagation Training**
 - The success story of Joana Osita of Ivisan, Capiz, Philippines highlights the immediate application of knowledge as a hobby and a potential income source. Her plans of expanding her skills and starting a nursery to sell grafted plants shows the entrepreneurial and growth mindset of local farmers. .

Network activities

- Prolinnova CP (Philippines) Orientation for potential partners/ network members
 - Target date: 1st week of December 2023
 - Target participants are representatives from national government agencies and higher education institutions (HEIs)
 - Department of Agriculture: Climate-. Resilient Agriculture Office (CRAO) and Agricultural Training Institute (ATI)
 - HEIs: Cavite State University, Southern Luzon State University, Central Luzon State University, Benguet State University
 - Other organizations: Philippine Rural Reconstruction Movement, Yakap At Halik Multi-Purpose Cooperative



Lessons Learned

- Impact of COVID-19 pandemic
 - Need to regroup and have a formal CP structure
 - Need to rebuild and strengthen our partnerships given the organizational changes with our partners

Presentation 12

Presentation from Mozambique

by

Alvim Cossa and Mirrian Morgado

**IPW + ELI-FaNS + ProliGEAFaSa PARTNER ANNUAL
WORKSHOP**

22 a 27 de outubro de 2023

**[Relatório nacional sobre a plataforma Realizações e lições
aprendidas]**

[Mozambique]

[MIRIAN SOLANGE MORGADO]

Update sobre atividades da Plataforma-Moçambique

Processo PID

- UNAC continua a trabalhar com serviços distritais de actividades económicas (SDAE) e estagiários da Universidade (UEM) na produção e disseminação de biopesticidas (Hortelã, paprika...).
- Acompanhamento e envolvimento dos inovadores e lideranças locais no processo inovativo;
- Acções de partilha e disseminação de inovações através da estratégia do Teatro do Oprimido.

Update sobre atividades da Plataforma-Moçambique

A Governação da Plataforma

- O Secretariado Nacional da Plataforma continua no CTO- *Centro do Teatro do Oprimido* , cujos escritórios estão localizados na Cidade de Maputo
- O Comité Nacional de Direcção (CND) é composto por sete membros que provêm de quatro instituições e três independentes.
 - ✓ Domingos Tsucana, **independente** – Presidente
 - ✓ (Sra) Mirian Morgado, **Kulima**– Vice-Presidente
 - ✓ Claudio Machabana, **UNAC**– Secretário
 - ✓ (Sra) Gilda Fafitine, **Independente** – Coordenadora Nacional da Plataforma
 - ✓ (Sra) Cristina Natália, **CTO** –Coordenadora Nacional Adjunta da Plataforma
 - ✓ Eldina Nhantave, **FONGA**
 - ✓ Romuald Rutazihana, **Independente**
- O CND reúne se uma vez cada seis meses.

Update sobre atividades da Plataforma-Moçambique

Actividades da Plataforma

- Participação nas reuniões virtuais da Prolinna Internacional (ex.Webinars sobre institucionalização...)
- Fortalecimento e capacitação dos membros da nossa plataforma, encontros de formação através da plataforma Zoom;
- Fortalecimento das instituições membros através de capacitações virtuais e visitas de acompanhamento das actividades;

Update sobre atividades da Plataforma-Moçambique

Institucionalização

- Fortalecimento da parceria entre SDAEs (Chibuto e Marracuene) e a Prolinnova para promover o DPI
- Sensibilização contínua de membros e instituições/Organizações relevantes para integrarem a Prolinnova Moçambique (Instituições de ensino agrário e de pesquisa).
- Visitas as Organizações membros da Prolinnova.

Update sobre atividades da Plataforma-Moçambique

Outras actividades

- Disseminação de actividades de agro-processamento para a comunidade dos Distritos de Chibuto (comunidade de Chiconelane) e Guijá (Comunidade de Jonasse) na Provincia de Gaza e; Distrito de Marracuene na Provincia de Maputo.
- Promoção da construção de celeiros melhorados.
- Actividades agroecológicas no âmbito das respostas as mudanças climáticas nas mesmas comunidades

Ilustração de algumas atividades



Celeiros melhorados com tijolos de barro

Ilustração de algumas atividades



Agricultura Agro-Ecológica

Ilustração de algumas atividades



Celeiros melhorados com tijolos de barro

Ilustração de algumas atividades



Agro-Processamento – secagem natural

Lições aprendidas

- A troca de experiência entre as organizações membros é a chave para a disseminação e abrangência das inovações para diferentes regiões;
- As reuniões virtuais entre os membros da Prolinnova proporcionam uma troca de experiência entre as organizações dos Países membros da Prolinnova internacional;
- Os workshops presenciais são chave para a transferência de experiências inovativas entre as organizações membro da rede internacional.

Presentation 13

Presentation from Mali

by

Bourama DIAKITE

ATELIER ANNUEL DES PARTENAIRES + ELI-FaNS + ProligEAFaSa

22nd – 27th October 2023

**[Rapport national sur les réalisations de la
plate-forme et les leçons apprises]**

[Mali]

[Bourama DIAKITE]

Introduction

La plateforme Mali est composée de quatre (4) structures:

- ✓ Association des Organisations Professionnelles Paysannes (**AOPP**)
- ✓ Institut d'Economie Rurale (**IER**)
- ✓ Direction Nationale de l'Agriculture (**DNA**)
- ✓ Association pour le Développement des Activités de Production et de Formation (**ADAF/Gallè**)
- ✓ Personnes ressources au niveau local, national et International

Trois (3) projets sont mis en œuvre par elle

- ✓ Promouvoir l'expérimentation et l'innovation paysannes pour améliorer la sécurité alimentaire et la conservation des ressources au Sahel "**PROFEIS**"
- ✓ Soutenir et renforcer les réseaux de recherche des producteurs et productrices pour améliorer leur résilience face au changement climatique au Burkina Faso et au Mali "**FaReNe**"
- ✓ Appui au renforcement du processus de sélection participative des semences paysannes/traditionnelles dirigée par les paysans "**Semences Paysannes**"

Introduction

Les projets 1 et 3 sont financés par MISEREOR-KZE et 2 par la Fondation McKnight

Durée du projet 1: Avril 2021-Mars 2024

Zones d'interventions: Régions de Ségou, Mopti et Dioïla

Durée du projet 2: Juin 2022-Mai 2025

Zone d'intervention au Mali: Région de Ségou

Durée du projet 3: Avril 2023-Mai 2026

Zone d'intervention au Mali: Régions de Koulikoro, Ségou, Dioïla, Kita et Gao

Introduction suite/fin

AOPP: facilitation de la mobilisation des producteurs et leurs organisations aux différentes activités des projets

IER: Appui à l'amélioration des innovations paysannes à travers des expérimentations conjointes et à la rigueur scientifique à travers la validation scientifique

DNA: Appui à la vulgarisation des résultats sur des innovations

ADAF/Gallé: Coordination des activités des projets

Quelques Activités d'institutionnalisation

- Renforcement des capacités des acteurs: enseignants chercheurs, conseillers agricoles, ONGs et élus des collectivités territoriales sur l'approche Développement Participatif de l'Innovation (DPI);
- Recyclage des élus des collectivités territoriales sur l'approche Développement Participatif de l'Innovation (DPI);
- Elaboration et réédition d'un catalogue des innovations paysannes;
- Elaboration des documents de « Policy brief » ou « note politique » sur deux innovations paysannes: couveuse en banco et utilisation de la solution de *Physalis minima* « Potokolonimbo » avec l'appui du consultant indépendant Bara GUEYE;
- Rencontre avec le Secrétaire Exécutif du Comité National de la Recherche Agricole (CNRA) au Mali facilitée par l'ancien Directeur Exécutif du Comité National de la Recherche Agricole Monsieur Adama TRAORE.

Quelques résultats sur l'institutionnalisation (Suite)

Indicateur 1: Au moins 25% des élus locaux formés au niveau des collectivités territoriales intègrent le DPI et/ou ses outils dans les PDESC

- Sur 48 élus des collectivités territoriales formés en DPI, 28 dont 8 femmes soit 58% ont intégré 5 innovations paysannes dans leurs Plans de Développement Social, Economique, Social et Culturel (PDESC).
- Les innovations paysannes qui ont été intégrées dans les PDSEC sont :
*couveuse en banco ; *utilisation de la solution de potasse à base de cendre de tige de mil pour lutter contre la forte mortalité des pintadeaux ;
*utilisation du fruit de *Solanum incanum* « Bangôyô » pour lutter contre la mortalité de la volaille, *utilisation de la solution de *Physalis minima* « Potokolonimbo » pour lutter contre les nuisibles de la tomate * Pot de « Gakou ».
- 7/9 Communes d'intervention du projet PROFEIS ont intégré des innovations paysannes dans leurs PDESC : Kaladougou, Nangola, N'Gôlôbougou et Wacoro dans la Région de Dioïla, Koro et Pel-Maoudé dans la Région de Mopti et N'Gassola dans la Région de Ségou.

Quelques résultats sur l'institutionnalisation (Suite et fin)

Indicateur 2 : Au moins 20 % des agents de vulgarisation des services techniques et ONG formés appliquent le DPI et/ou ses outils

47% des agents de vulgarisation de services techniques et d'ONGs formés en DPI, 14 personnes ont intégré deux innovations paysannes (couveuse en banco, l'utilisation de la solution de potasse et l'utilisation de « Potokolonimbo ») dans leurs activités. Il s'agit des agents de la faîtière N'Gasènè, du Service d'agriculture de la Commune de Sanando et de l'Union Locale des Producteurs de Céréales, (ULPC).

Indicateur 3 : Au moins 15 % des enseignants chercheurs des instituts d'enseignement supérieur formés utilisent le DPI et/ou ses outils dans leur programme de recherche/ d'enseignement

5% des enseignants chercheurs des instituts d'enseignement supérieur formés ont introduit un module intitulé « initiatives paysannes » dans l'enseignement d'apprentissage des sciences de la vie et de la terre de l'ENSup Le module est enseigné au cycle master en semestre 1 en écologie et au cycle licence en semestre 3 en environnement.

Quelques Perspectives

- Poursuite de la diffusion des innovations paysannes auprès des ménages (PROFEIS) ;
- Poursuite des séances d'Information d'Education et de Communication et de démonstration sur les bonnes pratiques nutritionnelles (PROFEIS) ;
- Poursuite des activités de renforcement des capacités des acteurs sur le DPI (PROFEIS) ;
- Suivi de la nouvelle proposition de 3 ans soumise à MISEREOR-KZE (PROFEIS) ;
- Collecte des données de la campagne 2023-2024 (FaReNe);
- Appui aux initiatives paysannes (FaReNe) ;
- Formation des ménages sur les bonnes pratiques nutritionnelles (FaReNe) ;
- Poursuite d'identification des semences paysannes ;
- Formation des producteurs et productrices sur le croisement des variétés de semences.

Formation des élus locaux sur l'approche DPI



Merci pour votre aimable attention

Presentation 14

Presentation on regionalisation

by

Jacob Wanyama

**IPW + ELI-FaNS + ProligEAFaSa PARTNERS
ANNUAL WORKSHOP**

22nd – 27th October 2023

Report on ELI-FaNS and Inputs for discussion

[East and Southern Africa Sub-region]

[Jacob Wanyama - SRC]

Background

- Sub-region originally had 8 CPs namely Ethiopia, Sudan, Kenya, Uganda, Tanzania, Mozambique, South Africa & Zimbabwe
- Tanzania has been declared inactive by POG and Zimbabwe is in the verge of following
- ELI-FaNs is supporting only 2 (Kenya and SA) out of the 6 CPs considered active
- Sudan and Mozambique had Projects which have since ended.
- At the Sub-regional level, ELI-FaNs are supporting, strengthening of governance structures, project, policy dialogue, networking, and resource mobilization improved at the CP level

ACTIVITIES SINCE JANUARY 2023

Training & capacity building of CPs

- 5 Capacity-building topic identified by the ESA CPs (Identification and selection of LI, Fundraising, Institutionalization and Documentation)
- Prolinnova Kenya and SA have started identifying LI. Vincent scheduled to support Prolinnova SA.
- Backstopping support for Prolinnova Kenya/planning one for Prolinnova Mozambique
- Prolinnova Kenya is about to raise 90,000 USD for IFIF next year.
- Virtual support to various CPs on various issues (fundraising, documentation etc.)

Inter-CP capacity building for mutual learning

- Prolinnova Kenya provided peer-to-peer learning to Prolinnova Sudan under the NUFFIC Project and planning to do the same for SA

Policy dialogue & networking (regional/international)

- Held 2 of the Prolinnova Webinar series on “Linking with Universities and Research Institutions in PID”
- Initiated process of developing sub-regional level Policy Dialogue Strategy and supporting CPs to develop theirs
- Participated and contributed to in more than 10 externally organized webinars on issues related to Farmer Innovation, Climate Change, agro-ecology etc. (mostly virtually) Examples: AFSA, Escola Camposina, African Summit on Climate Change etc.)

INDICATORS

Project Objective 3:

Prolinnova structures at all levels are functional and convincingly promote farmer-led joint innovation at local, national and sub-regional/regional levels

Indicator 3.1.1: Governance structures, project management policy dialogue, networking, and resource mobilization improved at the CP level

Value a) All CPs have well-established structures, governance systems, and networking and resource mobilization strategies

- Four (Kenya, Uganda, Mozambique and South Africa) out of six active CPs have governance structures but at different levels of functionality.
- One CP, (Zimbabwe and Ethiopia) are largely inactive and one (Zimbabwe) is on the verge of being declared dormant by the POG

Value b) At least 3 CPs and 4 local MSPs engaging in capacity-building activities

- Two CPs (Kenya and Mozambique) engaged in frequent training events on various issues (Mozambique: capacitating the new host organization and Kenya: capacitating local structures)

Indicator 3.2.1: Finalized regionalization process with stronger coordination, better networking, improved funding and policy dialogue among the sub-regional and country platforms.

Value a) At least 3 multi-CP activities supported by sub-regional coordinators.

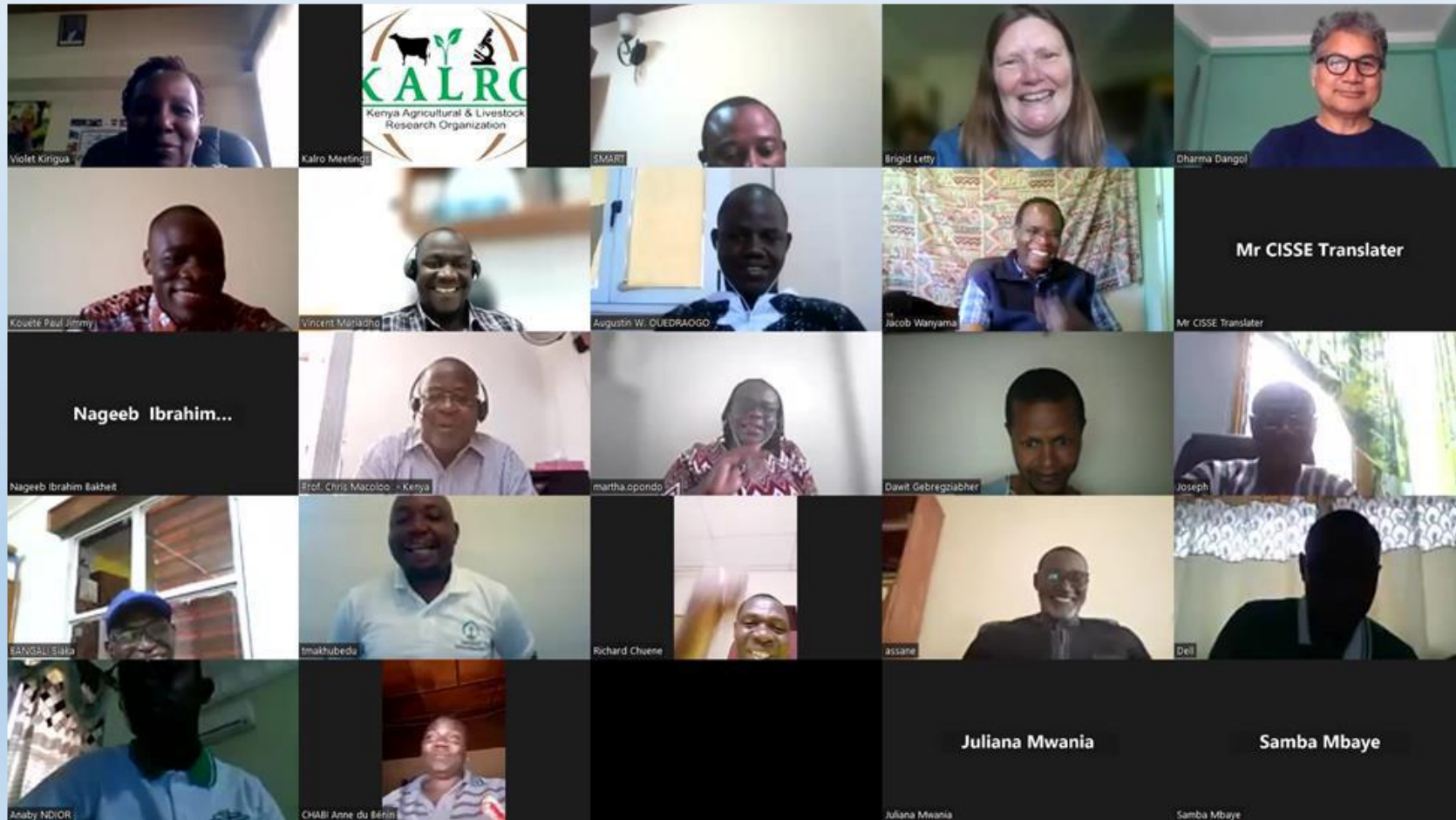
- 6 out of 7 CPs (Kenya, Sudan, Uganda, Mozambique, South Africa and Ethiopia) participated and shared in a Prolinnova ESA SR coordination and Networking virtual meeting.
- One CP (Kenya) has developed a Policy Dialogue strategy and is doing well in Resource Mobilization (about to raise over 90,000 USD for IFIF)

Value b) Sub-regional platforms and Africa-wide network are functioning effectively by the end of the project

- An ESA-SR advisory body has been formed during a virtual brainstorming meeting of 6 CPs.

Experience sharing

Linking With Universities and Research Institutions-Virtual



Publication

Mozambique-Saving Landscape

Appropriate Tech Journal

Prolinnova

Rural women in Mozambique innovate to restore their landscape

By Romuald Rutazihana, Domingos Teuane, Gilda Faffine and Jacob Wanyama

Most of the people living in Mozambique in southeastern Africa depend heavily on the natural resources in their environment for their daily lives. However, in several communities, environmental degradation because of soil erosion is threatening local livelihoods, especially those of poorer households. The problem is particularly severe in the southern part of the country, where water is scarce in the dry season yet floods are common in the wet season.

The Tchamulane Women's Association in Guemilene Community of Chibuto District in Gaza Province of southern Mozambique used their own innovativeness to address the problem of soil erosion in their landscape. They

started on their own but later received technical support from two Mozambican organisations - ACTIVA and FONGA, both members of the multi-stakeholder Prolinnova network in Mozambique - not only in making woven-grass bags for tree nursery seedlings but also in constructing low-cost tanks to harvest rainwater for their seedlings and home gardens. ACTIVA (*Associação das Mulheres Empreendedoras e Executivas de Moçambique / Association of Women Entrepreneurs and Executives of Mozambique*), an NGO promoting the role of women in Gaza Province's economic development, supports a large number of women's groups, especially in encouraging women's entrepreneurship. FONGA, the Forum of NGOs

for Gaza, provides advocacy and institutional support to local NGOs and associations, in Gaza Province. The Tchamulane Women's Association is a member of FONGA.

The members of the Guemilene Community depend wholly on small-scale crop and livestock farming for their food security and livelihoods. However, the community faces an acute shortage of potable water even if it rains heavily because the water runs off quickly, which leads to severe soil erosion. The community knows the importance of healthy landscapes and manageable water, which are especially important for the women, as they are responsible for fetching water for their families and also for doing the work of cultivation. To protect and restore the landscape and to conserve water, the community wanted to build water-catchment structures and to plant trees on their sloping fields prone to soil erosion.



Women teaching each other how to make seedling baskets

Credit: Gilda Faffine

Policy influencing Kenya's Madarak Day



Peer-to-Peer Capacity building Kenya/Sudan



Presentation 15

Presentation on the Agroecology Coalition

by

Oliver OLIVEROS





Transforming food systems through agroecology

Oliver OLIVEROS

Coordinator, Agroecology Coalition

Email: o.oliveros@agroecology-coalition.org



 secretariat@agroecology-coalition.org
 www.agroecology-coalition.org



Current food systems are not sustainable

- Produce about 1/3 of greenhouse gases
- Are responsible for 80% of biodiversity losses
- Pollute the soil, air and water
- Are vulnerable to climate change
- Do not address the triple burden of malnutrition
- Maintain social inequity and the loss of cultural values

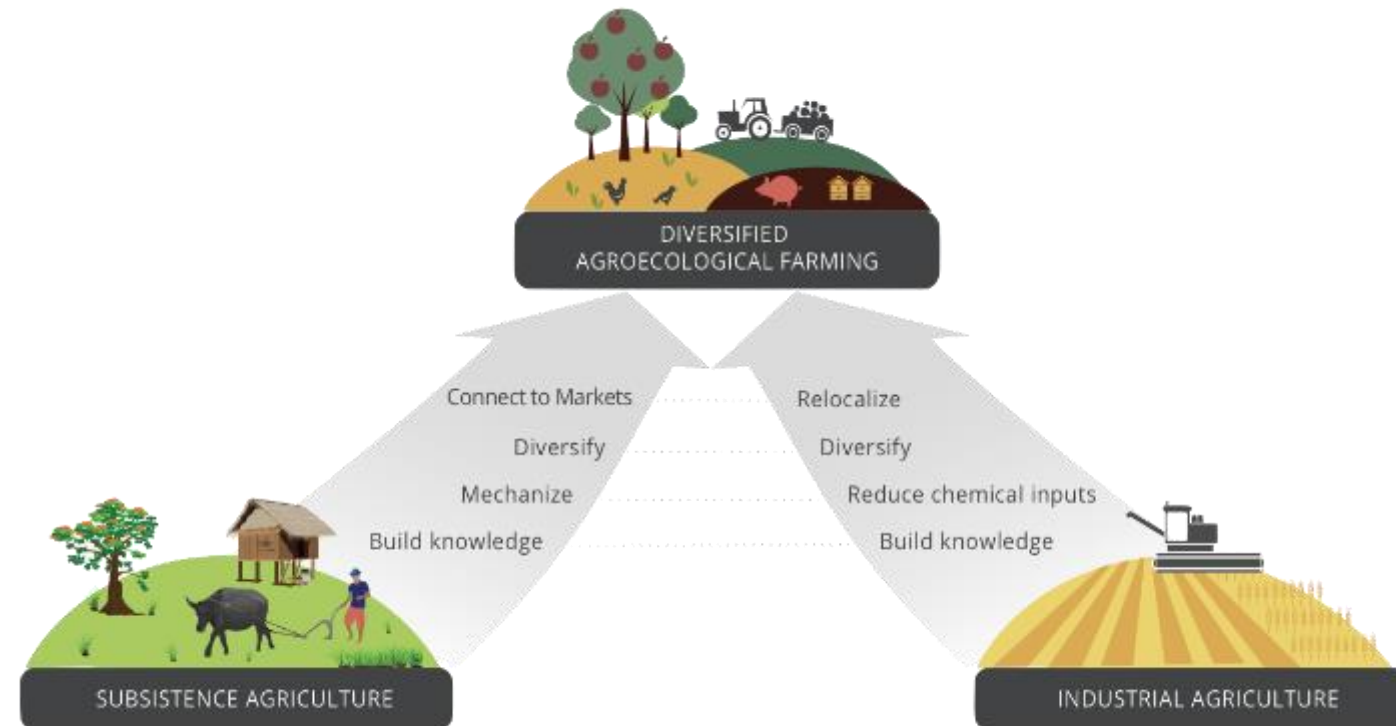
→ **Directly associated with current food systems based on industrial agriculture**



We need transformational change

- IPES-Food From uniformity to diversity 2016
- IPBES report on land degradation 2018
- TEEB for Agriculture and Food 2018
- IPBES report on Biodiversity 2019
- HLPE report on Agroecology 2019
- IDDRI report on Agroecology 2019
- IPCC report on CC & land 2019
- GSDR 2019
- Global comm. adaptation 2019
- GBO-5 2020
- HLPE 2020 report
- EC Mission on soil health and food 2021
- IPCC report 2022
- CBD Target 10

All mention agroecology





Agroecology: A different paradigm

- Science, practice, social movement
- Addresses the entire food system (production to consumption)
- Takes the best of all innovations that are compatible with the 13 principles of agroecology, combined with traditional and farmer knowledge
- Changing social relations, empowering farmers, adding value locally and privileging short value chains that link consumers and producers
- Holistic, integrated approach to reach economic, environmental, climate, health, social and cultural objectives
- Aims to achieve the sustainable development goals in an integrated manner.

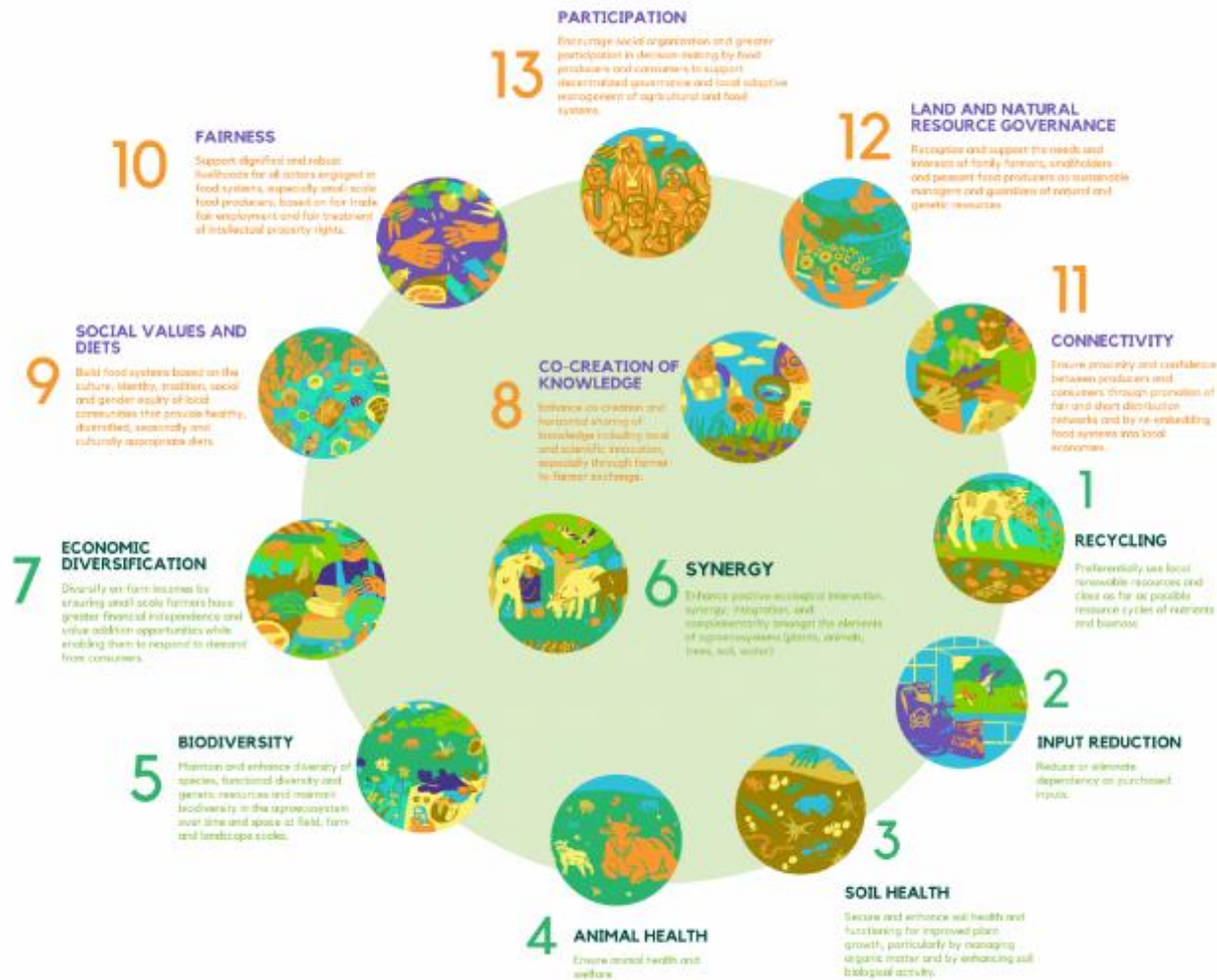


A different paradigm: Diversified agroecological system



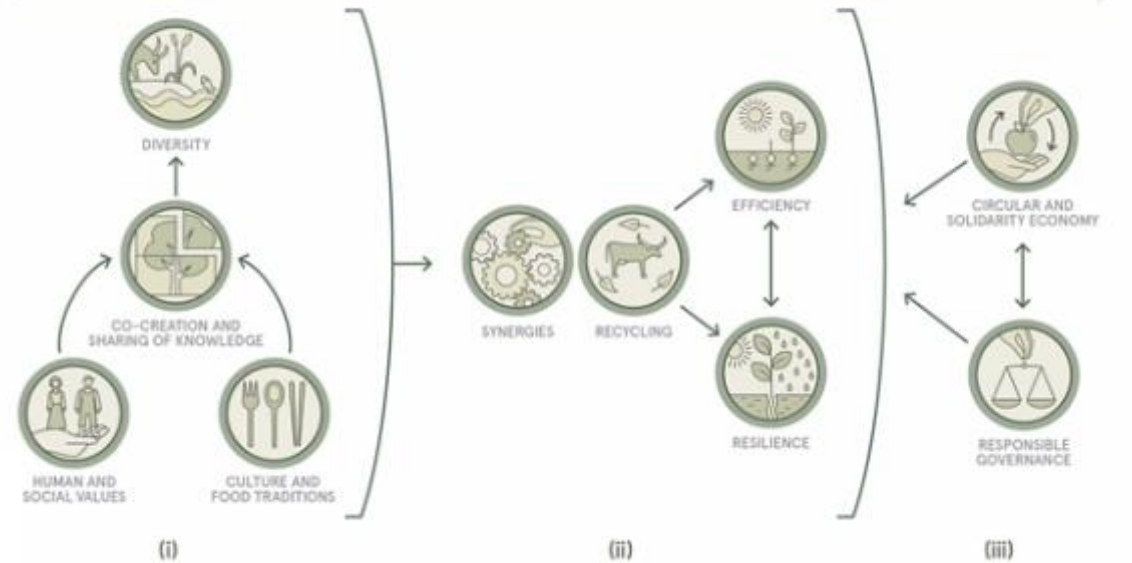
To address
different
objectives
simultaneously

- Economic
- Environmental
- Climate M & A
- Health
- Social
- Cultural



13 Principles of Agroecology

AGROECOLOGICAL TRANSITION TOWARDS SUSTAINABLE AGRICULTURE AND FOOD SYSTEMS



10 Elements of Agroecology





AGROECOLOGY COALITION

The coalition for the transformation of food systems through agroecology



Purpose

To accelerate the transformation of food systems through agroecology

guided by the 13 principles of agroecology defined by the High Level Panel of Experts (HLPE) of the Committee on World Food Security (CFS) that are aligned with the 10 Elements of Agroecology adopted by the 197 FAO Members in December 2019.



AGROECOLOGY COALITION

The coalition for the transformation of food systems through agroecology

Support implementation
of country pathways for
FS transformation through
agroecology

Facilitating co-creation and
exchange of knowledge

Promoting need for increased
investments in agroecology

Seeking political engagement
and increased commitment to
agroecological transformation



Some activities

Support implementation of country pathways for FS transformation through agroecology

Facilitating co-creation and exchange of knowledge

Through Biovision Fdn, 3 interactive dialogues on Agroecology and territorial approaches; biodiversity conservation beyond farm; and agri-input scarcity

Engaging with the research community (TPP Agroecology, CGIAR AE Initiative, etc.); TAPE Initiative, etc.

Collating/collecting/analyzing AE initiatives of Coalition members as they relate to 13 principles (evidence and lesson learning)

Promoting need for increased investments in agroecology

Development of methodological framework to assess a projects', programmes' and project portfolios' "agroecologicalness" using the HLPE's 13 principles of agroecology

Conversations with donor community

Participation/involvement in convenings

Seeking political engagement and increased commitment to agroecological transformation

Working with Friends of Agroecology

Interaction with RBAs and other UN agencies

Participation in UNFSS STM process

Engaging in 3 Rio Conventions processes

SSJW Climate action and agriculture

Engaging in CFS process

Coalition Membership

As of October 2023

47 countries

3 regional commissions

140+ organizations including

- Farmers' organizations;
- Research organizations
- Indigenous peoples' organizations
- UN agencies
- Philanthropic organizations
- Civil society organizations
- Small and Medium Enterprises





Governance

Working Groups

Members of the Steering Committee



Amadou Gury Diallo
Senegal, Africa



Saruth Chan
Cambodia, Asia



Madeleine Kaufmann
Switzerland, Europe



Santiago Arguello
Mexico, Latin America



Stefanie Pondini
Bosnian Foundation for Ecological Development



Esther Penunia
Asian Farmers' Association



Monicah Yator
Indigenous Women and Girls Initiative



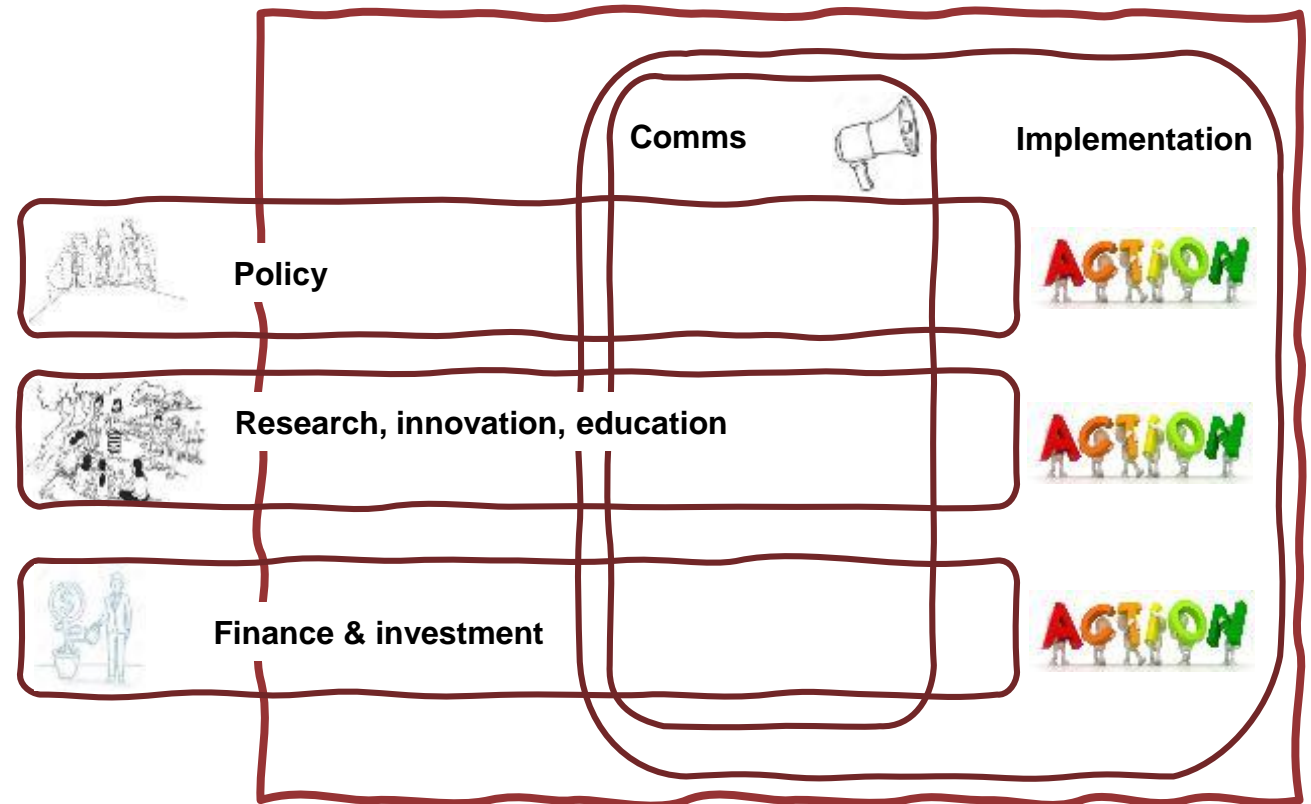
Lauren Baker
Global Alliance for the Future of Food



Fergus Sinclair
CIFOR-ICRAF and Agroecology TRP



Ronnie Brathwaite
FAO
United Nations Food and Agriculture Organization





47 member countries and more than 100 organizations, including farmers organizations, research institutions, indigenous peoples organizations, UN agencies, private foundations, civil society groups and others

STRIVING FOR FOOD SYSTEMS TRANSFORMATION THROUGH AGROECOLOGY:



FACILITATING CO-CREATION AND EXCHANGE OF KNOWLEDGE



PROMOTING INCREASED INVESTMENT IN AGROECOLOGY



SEEKING POLITICAL ENGAGEMENT AND COMMITMENT TO AGROECOLOGY



Presentation 15

Presentation on webinar process

by

Oliver OLIVEROS

PROLINNOVA WEBINAR
SERIES
2023

Background

- Since the pandemic, networks have increasingly used webinars as an efficacy and more affordable way to facilitate sharing learning among members.
- Not to be left behind, Prolinnova is increasingly moving towards the use of this tool to facilitate more learning and exchange between its community of practice in a series of webinars.
- The first of this series of webinars is ongoing targeting the Prolinnova Community of Practice members.

Linking with Universities and Research Institutions.

Webinar series

- The future of the PID approach depends on learning by the younger generations in ARD institutions.
- Prolinnova partners at the country level have been deliberately linking with universities and colleges to involve students, teachers, and young researchers in PID processes as learning opportunities.
- The main purpose: to create a chance for the Prolinnova CPs to share their experiences and lessons learned from their work linking with university and research actors and assess the extent to which these activities have contributed to integrating the PID approach into their institutions.

Webinar themes

Webinar 1 on 19 April 2023: Share experiences of Prolinnova Country Platforms (CPs) collaborating with university and research actors to put the concept of Participatory Innovation Development (PID) into practice within the ongoing processes of community development.

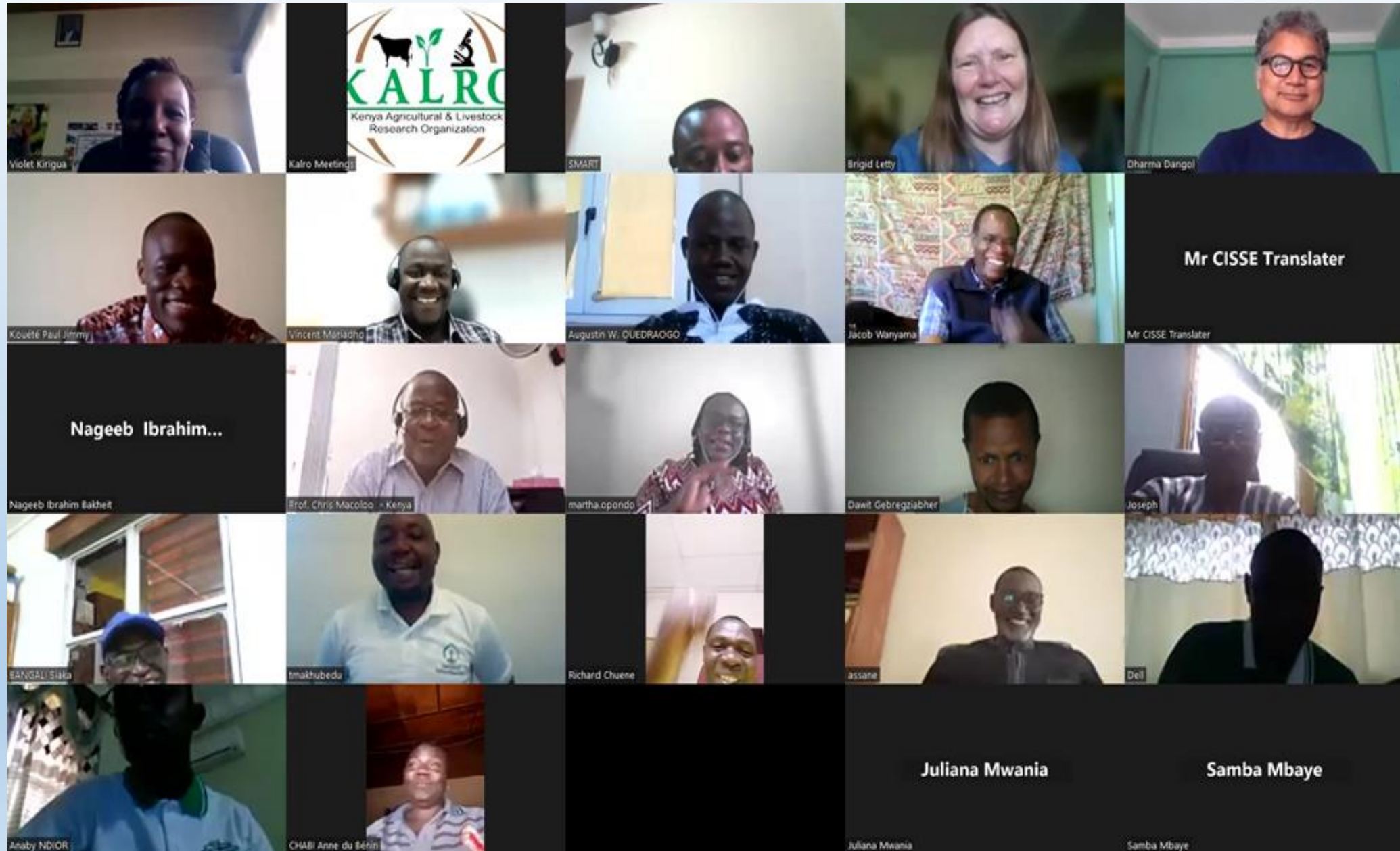
Webinar 2 on 16 August 2023: Building capacities within universities and research institutes to create conducive conditions for integrating PID and to stimulate reflection.

Webinar 3 on 7th December 2023: Networking and resource mobilization to support the process of integrating PID concepts and practices into universities, and research Institutions.

RESULTS SO FAR

- The importance of collaboration among CP stakeholders and the value of using “PID champions”.
- Continuous capacity building and awareness creation of stakeholders for continuous engagement is necessary for the effective implementation of the process and attitude change.
- Influencing universities and research institutions need time and resources.
- Instituting a reward system for lecturers and researchers and their capacity building can help change their attitudes.
- Documentation and sharing of experiences are necessary as well as resource mobilization for PID projects. Advocating for appropriate funding sources is key.
- Capacity building can be a tool for attitude towards LIs and Farmer-led research among the university staff
- Peer learning is essential in promoting and developing the PID approach

WEBINAR 1



WEBINAR 2



Future Webinars

- What advice would you give for more effective fruitful future webinar series
- What topics would be interesting to focus on
- Who would be interested in coordinate each of the identified topics